

Schweizerische Umfrage «Home Office 2013» - Teil 1

Vergleich der Rahmenbedingungen aus der Sicht der nie, unregelmässig und regelmässig alternierend im Home Office Arbeitenden

Enquête suisse «Home Office 2013» - Partie 1: Comparaison des conditions cadres du point de vue des employé-e-s qui alternent régulièrement, irrégulièrement ou jamais le travail en Home Office

Swiss Survey «Home Office 2013» - Part 1: Comparison of the conditions of regularly, irregularly and never alternating home office workers

Barbara Degenhardt, Leila Gisin und Hartmut Schulze

Impressum**Verantwortlich für die Herausgabe**

Prof. Dr. Hartmut Schulze, Leiter Institut für Kooperationsforschung und -entwicklung

Fachhochschule Nordwestschweiz FHNW
Hochschule für Angewandte Psychologie FHNW
Riggenbachstrasse 16
CH-4600 Olten

Projektleitung FHNW

Dr. Barbara Degenhardt, barbara.degenhardt@fhnw.ch

Auftraggeber/in

Fachhochschule Nordwestschweiz
Hochschule für Angewandte Psychologie FHNW
Institut für Kooperationsforschung und -entwicklung ifk
Riggenbachstrasse 16
CH-4600 Olten

Autorenschaft

Barbara Degenhardt und Leila Gisin

Zitierung / Citation

Degenhardt, B., Gisin, L., & Schulze, H. (2014). Schweizerische Umfrage «Home Office 2013» - Teil 1: Vergleich der Rahmenbedingungen aus der Sicht der nie, unregelmässig und regelmässig alternierend im Home Office Arbeitenden. Olten: Hochschule für Angewandte Psychologie FHNW. S. 52.

Degenhardt, B., Gisin, L., & Schulze, H. (2014). Enquête suisse «Home Office 2013» - Partie 1: Comparaison des conditions cadres du point de vue des employé-e-s qui alternent régulièrement, irrégulièrement ou jamais le travail en Home Office. Olten: Haute école de psychologie appliquée FHNW. P. 52.

Degenhardt, B., Gisin, L., & Schulze, H. (2014). Swiss Survey «Home Office 2013» - Part 1: Comparison of the conditions of regularly, irregularly and never alternating home office workers. Olten: School of Applied Psychology FHNW. pp 52.

[published online September 2014] Available from World Wide Web <http://www.fhnw.ch/aps/ifk/projekte/aktuelle-projekte/copy_of_home-office-2013/home-office-2013 >

Für den Inhalt und die Schlussfolgerungen sind ausschliesslich die Autor/innen dieses Berichts verantwortlich.

© Fachhochschule Nordwestschweiz FHNW, Hochschule für Angewandte Psychologie FHNW, Olten, 2014.

Degenhardt, B., Gisin, L., & Schulze, H. (2014). Swiss Survey «Home Office 2013» - Part 1: Comparison of the conditions of regularly, irregularly and never alternating home office workers. Olten: School of Applied Psychology FHNW.

Extended Abstract

In the year 2013 in an online survey in German and French, regular and irregular alternating users of a home office and a main office (i.e. alternating teleworkers), as well as workers not yet using a home office were asked about, among other things, their employers, the working conditions in the main office, and their work behaviour and general conditions in their home office. A total of N=632 employees whose main place of work is in German and French-speaking Switzerland participated in the survey. These results will be thematically presented in the following text.

Results regarding the **housing situation** showed that no significant city-country differences among the different home office users could be determined. With regard to the available living space, it is evident that those who never use a home office have considerably less living space at their disposal than is the case with those who regularly or irregularly use their home office. Looking at the housing situation, it is also evident that the regular home office users have the largest number of children under 14 years old living at home (38% vs. 29% between regular and irregular users, 21% of the non-users). Overall, all three groups are satisfied with their housing situation (in the home as well as outer surroundings). Further differences were found, on the other hand, in the distances of the **routes to the workplace** and the means of public transportation used by the commuters. Those who never use a home office were found to have the shortest distances to work (58% reported up to a 30-minute stretch of distance). The longest distance is travelled by the regular home office users (29% are underway for over an hour each way), followed by the irregular home office users (19%). Train and car are by far the most used means of transportation by all groups. However, while the regular and irregular home office users commute the most often by train to their workplaces (43% by train, 34% by car), the non-users mostly use the car (39%).

Regarding the **employers** of the survey participants, it can be noted that employment in big companies with at least 1500 employees is dominant across all user groups. The group of regular home office users has the largest number of people having worked between 0 and 5 years in the same company, and the smallest number of people having worked in the same company 11 years or longer. The typical employment relationship across the home office user groups is that nearly 86% are permanently employed. In professional placement, the regular and irregular home office users show employment in higher leadership positions (upper management and executive positions) which is almost double to that of the non-users (about 20% vs. 12%). Nearly a third (32%) of the non-users are additionally locally based due to the nature of their work activity.

Notable under the **working conditions** of the three groups was that they regulate their break times differently. Significantly fewer non-home office users report a lack of regulation of break times in the main or home office. From the alternating regular, to the irregular, to the never users of the home office, it occurs ever more frequently that they consistently take the work breaks they are entitled to. Thus the break/social rooms in the main office are notably used more by the non-home office users. The more regularly the home office is used, the less the work and break times are recorded. Further, the number of workers with a permanent work space in the main office increases when they irregularly or never work at a home office. The home office users more often have flexible work spaces and use offers like a silent zone or meeting rooms more than the non-home office users. With regard to work satisfaction it is apparent that the non-home office users exhibit the deepest satisfaction with the workplace in the main office, their work activity and their employer, whereby the biggest differences are most noticeable with respect to the work activity and the employer. When the people surveyed were asked how they become aware of the home office possibility, for the home office users (both

regular and irregular) it was mostly through their superiors, through independent inquiry or through work colleagues. Non-home office users indicated mostly other information sources and work colleagues.

With regard to the **time-space activity profile in the home office**, significantly more regular users work more than irregular users at home Mondays through Thursdays and also tend to work Saturdays. Friday is rated number one for both of these groups as a home office day. Both groups also differ in the work hours they spend weekly in the home office. The regular home office users work on average almost twice as long as the irregular users. Work breaks are also regularly taken in the home office and similarly arranged by both groups. Most of the regular and irregular home office workers keep normal business hours between 8 a.m. and 6 p.m. (0800 and 1800) and don't differ systematically in their reasons for possible night or weekend work. Both are mainly justified by the need for a time buffer in which to make up work which is left undone daily or during the week. In this connection the irregular users report more often that they can compensate for more time at work or overtime.

The **workspace at home** is mostly a separate work room for about a third of each of both types of users. Both home office types also differ little in how often they use specific ICT tools in the home office for work-related communication. While technical **support** is provided to both user groups similarly often by the main employer, support by the immediate superior is perceived differently. Thus regular users, with 32%, feel very well supported, whereas in contrast the irregular users are only at 14%. The irregular users also report distinctly more often that no explicit rules for work in the home office have been agreed upon. The majority of each group agrees (somewhat to fully) that everyone in the team has a common understanding about home office work, although agreement is higher among the regular home office workers (68%) than among the irregular home office users (54%). The length of time of home office work after which they feel the need to meet face to face with colleagues, direct superiors, or other workers differs for both user groups.

With regard to the personal need to separate **work life from private life**, no differences could be determined. About the same numbers of clearly segmenting or integrating persons were found among the regular as well as irregular users. Also, most of the users in both user groups could combine well work hours with family and social obligations outside of work.

On the other hand, the regular home office users reported that they were somewhat more **satisfied** with their workplace and with work in the home office, and could more often recommend working at home to their colleagues with a good conscience, more than this was the case with irregular home office users.

Keywords:

Home Office, alternating telecommuting, flexible working, work environment, multi-space office, work demand, working time regulation, rest break behaviour, ICT, leadership, life-domain-balance, self-management, boundary types, work satisfaction, health, well-being, housing needs, residential environment, spatial planning.

Degenhardt, B., Gisin, L., & Schulze, H. (2014). Enquête suisse «Home Office 2013» - Partie 1: Comparaison des conditions cadres du point de vue des employé-e-s qui alternent régulièrement, irrégulièrement ou jamais le travail en Home Office. Olten: Haute école de psychologie appliquée FHNW.

Résumé

En 2013, un sondage en ligne en allemand et en français, des employé-e-s qui utilisent le Home Office régulièrement, irrégulièrement ou bien jamais ont été interrogés sur, entre autres, leurs employeurs, leurs conditions de travail en Main Office, leurs habitudes de travail en Home Office ainsi que sur les conditions cadres actuelles du Home Office. Au total, N = 632 personnes actives employées, dont le lieu de travail principal est en Suisse alémanique ou en Suisse romande, ont pris part à l'enquête. Les résultats ci-après seront regroupés par thèmes.

Concernant la **situation du logement**, on a constaté qu'il n'y a pas de différence significative entre ville et campagne entre les différents groupes de télétravailleurs. Au vu de la surface disponible au sol, on remarque que les personnes qui ne travaillent pas en Home Office disposent d'une surface de vie nettement plus restreinte que celles qui utilisent le Home Office de façon régulière ou irrégulière. De plus, on remarque en observant la situation du logement que les usagers réguliers du Home Office ont un plus grand pourcentage d'enfant de moins de 14 ans dans leur ménage (38 % vs. 29 % et 21 % chez les usagers irréguliers du télétravail respectivement les non-usagers). Dans l'ensemble, tous les trois types d'usagers sont satisfaits de leur situation de logement (l'espace intérieur et les environs). D'autres différences sont à nouveau observées en fonction de la **longueur du trajet au lieu de travail** et des moyens de transport utilisés pour les déplacements. Les trajets les plus courts distinguent les non-usagers (58 % jusqu'à 30 minutes pour un aller). Les plus grandes distances mettent en tête les usagers réguliers du Home Office (29 % ont plus d'une heure de trajet pour un aller), suivi des usagers irréguliers du travail à domicile (19 %). Le train et la voiture sont les moyens de transport les plus fréquemment utilisés. Tandis que les usagers réguliers et irréguliers Home Office font le trajet jusqu'au lieu de travail le plus souvent en train (43 % resp. 34 %), la majorité des non-usagers questionnés voyagent en voiture (39 %).

Concernant le **patronat** des participants au sondage, il peut être noté qu'à travers tous les groupes d'usagers confondus, le travail dans les grandes entreprises d'au moins 1500 employé-e-s prédomine. Parmi les usagers réguliers du Home Office, la plus forte proportion de personnes a une appartenance à l'entreprise d'entre 0 et 5 ans et la plus basse de onze ans et plus. Le contrat de travail d'emploi typique parmi tous les types d'usagers du Home Office est un poste fixe avec près de 86 %. Concernant la position professionnelle, en pourcentage, près du double des usagers réguliers et irréguliers du Home Office ont des positions plus élevées de direction (cadre supérieur, gestion) que les non-usagers (environ 20 % vs. 12 %). Environ un tiers (32 %) des non-usagers est de plus lié localement à son lieu de travail, en raison de son activité professionnelle.

Concernant les **conditions de travail**, il peut être signalé que les trois groupes d'usagers se distinguent dans le règlement des temps de pause. Beaucoup moins de non-usagers signalent le manque de règlement des temps de pause en Main ou Home Office. Des télétravailleurs réguliers, aux irréguliers en alternance jusqu'aux non-usagers du Home Office, la fréquence de la prise des pauses en conformité avec le règlement augmente. Ainsi les salles de pauses ou salles communes dans le Main Office sont utilisées plus souvent par les employé-e-s non-usagers du Home Office. Plus on travaille régulièrement en Home Office, moins on comptabilise la durée du travail et des pauses. Ensuite, si la proportion d'employé-e-s ayant un poste stable dans le Main Office augmente, ceux-ci ne travaillent plus qu'irrégulièrement ou même jamais en Home Office. Les usagers du Home Office ont plus souvent des places de travail flexibles et utilisent plus souvent les offres de zones silencieuses ou les salles de réunion que les non-usagers. Lorsque l'on considère la satisfaction avec le poste de travail en Main Office, l'activité professionnelle et l'employeur, on remarque que les non-usagers sont le moins satisfaits, cependant les plus grandes différences se constatent au niveau de la satisfaction à

l'activité professionnelle et à l'employeur. A la question suivante, comment les participant-e-s ont-ils pris conscience des possibilités du Home Office, il s'agit essentiellement pour les usagers du Home Office (réguliers et irréguliers) des informations de leurs supérieur-e-s, leurs demandes indépendantes ou bien par les collègues de travail. Chez les non-usagers, d'autres sources d'informations et les collègues de travail sont le plus souvent signalés.

En ce qui concerne le **profil d'activité spatio-temporel en Home Office**, il y a clairement plus d'usagers réguliers qui travaillent du lundi au jeudi avec une tendance au samedi du domicile que les usagers irréguliers. Le vendredi est en tête pour les deux sous-groupes comme jour de Home Office. Les deux groupes diffèrent également dans les heures de travail hebdomadaires de Home Office. Les usagers réguliers du Home Office travaillent à domicile en moyenne environ deux fois plus longtemps que les usagers irréguliers. Les pauses pendant le travail en Home Office sont aussi prises régulièrement et conçues de façon similaire pour les deux groupes d'usagers. Concernant les horaires, la plupart des usagers réguliers et irréguliers en Home Office s'en tiennent aux heures de bureau régulières, entre 8 h et 18 h, et ne se différencient pas systématiquement dans leurs justifications pour le travail de week-end ou de nuit occasionnel. Les deux sont basés principalement sur le fait que ce temps supplémentaire permet de finir le travail qui est resté inachevé pendant la journée ou au cours de la semaine. Dans ce contexte, les usagers irréguliers rapportent plus souvent pouvoir compenser les heures ou le travail supplémentaires.

Le plus souvent, la **place de travail à la maison** se trouve pour environ un tiers des deux types dans un bureau séparé. Il y a aussi peu de différence entre les deux types d'usagers du Home Office dans la fréquence d'utilisation d'outils spécifiques TIC en Home Office pour les communications professionnelles. Tandis que le soutien technique par l'employeur principal est fourni de la même manière pour les deux groupes d'usagers du Home Office, le soutien du supérieur est perçu différemment. Ainsi, les usagers réguliers se sentent bien pris en charge à 32 % alors qu'ils ne sont plus que 14 % chez les usagers irréguliers. Les usagers irréguliers rapportent aussi nettement plus souvent qu'aucune règle explicite pour le travail en télétravail n'a été convenue. La majorité des deux groupes se dit (plutôt) d'accord sur le fait que tout le monde dans l'équipe a une compréhension commune du travail en Home Office, néanmoins l'approbation des usagers réguliers du Home Office est supérieure (68 %) à celle des usagers irréguliers (54 %). La période de travail en Home Office après laquelle le besoin de voir à nouveau «face-to-face» ses collègues, ses supérieur-e-s ou employé-e-s direct-e-s, diffère entre les deux groupes d'usagers.

En ce qui concerne les besoins personnels de séparation entre **la vie professionnelle et la vie privée**, aucune différence n'a pu être détectée. Parmi les usagers réguliers et irréguliers du Home Office, on trouve environ autant de personnes séparant clairement et intégrant les deux domaines. Il est en général aussi possible de bien combiner les heures de travail avec les engagements familiaux et sociaux en dehors du travail pour la plupart des deux groupes d'usagers.

En revanche, les usagers réguliers du Home Office disent être quelque peu **plus satisfaits** de leur poste de travail et de leur travail à domicile et peuvent plus souvent conseiller le Home Office à leurs collègues en bonne conscience, ce qui est moins le cas chez les usagers irréguliers du Home Office.

Mots-clés:

Home Office, télétravail alterné, travail flexible, environnement de travail, Multi-space Office, charge de travail, saisie du temps de travail, aménagement des pauses, TIC, leadership, Life-Domain-Balance, autogestion, type de limites, satisfaction au travail, santé, bien-être, besoin de logement, l'environnement domestique, aménagement du territoire.

Zusammenfassung

In einer deutsch und französischsprachigen online Umfrage wurden im Jahr 2013 unregelmässig, regelmässigen und das Home Office bisher nicht nutzende Erwerbstätige unter anderem zu ihrem Arbeitgeber, den Arbeitsbedingungen im Main Office, ihrem Arbeitsverhalten im Home Office sowie den aktuellen Rahmenbedingungen im Home Office befragt. Insgesamt haben N = 632 angestellte Erwerbstätige Personen mit Hauptarbeitsort in der Deutsch und Welsch Schweiz an der Befragung teilgenommen. Nachstehend werden diese Ergebnisse thematisch geordnet dargestellt.

Zur **Wohnsituation** hat sich ergeben, dass keine signifikanten Stadt-Land-Unterschiede zwischen den verschiedenen Home Office Nutzergruppen festzustellen sind. Im Hinblick auf die zur Verfügung stehende Wohnfläche fällt auf, dass die Home Office Nie-Nutzenden über merklich weniger Wohnfläche verfügen als dies bei den regelmässigen und unregelmässigen Home Office Nutzenden der Fall ist. Weiter fällt bei der Betrachtung der Wohnsituation auf, dass die regelmässigen Home Office Nutzenden den höchsten Anteil an Kindern unter 14 Jahren im selben Haushalt haben (38% vs. 29% und 21% bei den unregelmässigen Home Office Nutzenden resp. Nie-Nutzenden). Insgesamt sind alle drei Typen mit ihrer Wohnsituation (innerhäuslich sowie Umgebung) zufrieden. Weitere Unterschiede sind wiederum bei Länge des **Arbeitsweges** und den zum Pendeln genutzten Verkehrsmittel festzustellen. Die kürzesten Arbeitswege weisen die Nie-Nutzenden auf (58% bis zu 30 Minuten eine Wegstrecke). Die längsten Strecken legen die regelmässigen Home Office Nutzenden zurück (29% sind über eine Stunde unterwegs pro Wegstrecke), gefolgt von den unregelmässigen Home Office Nutzenden (19%). Zug und Auto sind über alle Nutzergruppen hinweg die am häufigsten genutzten Transportmittel. Während jedoch die regelmässigen und unregelmässigen Home Office Nutzenden am häufigsten mit dem Zug zur Arbeitsstätte pendeln (43% resp. 34%), sind die befragten Nie-Nutzenden mehrheitlich mit dem Auto unterwegs (39%).

Im Hinblick auf die **Arbeitgeberschaft** der Befragungsteilnehmenden kann festgehalten werden, dass über alle Nutzergruppen hinweg die Anstellung in Grosskonzernen mit mindestens 1500 Beschäftigten dominiert. Unter den regelmässig Home Office Nutzenden ist der höchste Anteil an Personen mit einer Firmenangehörigkeit zwischen 0 und 5 Jahren und der geringste mit einer Firmenangehörigkeit von elf Jahren und länger. Das typische Anstellungsverhältnis über alle Home Office Typen hinweg ist mit jeweils knapp 86% die Festanstellung. Bei der beruflichen Stellung weisen die regelmässigen und unregelmässigen Home Office Nutzenden fast doppelt so hohe Anteile an höheren Führungspositionen (oberes Kader, Geschäftsführung) auf, als die Nie-Nutzenden (rund 20% vs. 12%). Annähernd Ein Drittel (32%) der Nie-Nutzenden sind zudem aufgrund ihrer Arbeitstätigkeit örtlich an Ihren Arbeitsplatz gebunden.

Bei den **Arbeitsbedingungen** kann festgehalten werden, dass sich die drei Nutzergruppen in den Regelungen zu Pausenzeiten unterscheiden. Wesentlich weniger Nie-Nutzende berichten das Fehlen von Regelungen zur Pausenzeit im Main oder Home Office. Vom regelmässigen, über den unregelmässigen hin zum nie alternierend im Home Office Arbeitenden nimmt die Häufigkeit zu, mit der zustehende Arbeitspausen konsequent genommen werden. So werden die Pausen-/Sozialräume im Main Office dann auch auffällig häufiger von nie im Home Office Arbeitenden genutzt. Je regelmässiger Home Office gearbeitet wird, desto weniger häufig wird über die Arbeits- und Pausenzeiten Buch geführt. Weiter nimmt der Anteil an Erwerbstätigen mit einem festen Arbeitsplatz im Main Office zu, je unregelmässiger bzw. nie sie im Home Office arbeiten. Die Home Office Nutzenden haben häufiger flexible Arbeitsplätze und nutzen Angebote wie Silent Zone und Sitzungsräumlichkeiten häufiger als die Nie-Nutzenden. Bei der Betrachtung der Zufriedenheiten mit dem Arbeitsplatz im Main Office, der Arbeitstätigkeit und dem/r Arbeitgeber/in fällt auf, dass die Nie-Nutzenden die tiefsten Zufriedenheiten aufweisen, wobei die grössten Unterschiede bei den Zufriedenheiten mit Arbeitstätigkeit und Arbeitgeber/in festzustellen sind. Bei der Frage danach, wie die Befragten auf die Home Office Möglichkeit aufmerksam geworden sind, sind es bei den Home Office Nutzenden (regelmässig wie unregelmässig) vor allem die Information durch den Vorgesetzten, das eigenständige Nachfragen oder durch die Arbeitskollegen. Bei den Nie-Nutzenden werden am häufigsten andere Informationsquellen und die Arbeitskollegen angegeben.

Im Hinblick auf das zeitlich-räumliche **Aktivitätsprofil im Home Office** arbeiten montags bis donnerstags und tendenziell auch samstags deutlich mehr Regelmässig-Nutzende als Unregelmässig-Nutzende von zu Hause aus. Spitzenreiter ist für beide Teilgruppen der Freitag als Home Office Tag. Auch bei den wöchentlich im Home Office erbrachten Arbeitsstunden unterscheiden sich beide Gruppen. Die regelmässigen Home Office Nutzenden tun dies im Durchschnitt etwas mehr als doppelt so lange wie die unregelmässig Nutzenden. Arbeitspausen werden auch im Home Office regelmässig genommen und von beiden Nutzergruppen ähnlich gestaltet. Zeitlich halten sich die meisten regelmässigen und unregelmässigen Home Office Arbeitenden an die regulären Bürozeiten zwischen 8 und 18 Uhr und unterscheiden sich nicht systematisch in ihren Begründungen für allfällige Nacht- oder Wochenendarbeit. Beides wird hauptsächlich damit begründet, dass diese zusätzliche Zeitpuffer darstellen um nachzuarbeiten, was tagsüber respektive unter der Woche liegen geblieben ist. In diesem Zusammenhang berichten die Unregelmässig-Nutzenden häufiger, Mehrarbeitszeit bzw. Überstunden kompensieren zu können.

Am häufigsten befindet sich der **Arbeitsplatz zu Hause** für jeweils ca. ein Drittel der beiden Typen in einem separaten Arbeitszimmer. Auch in der Nutzungshäufigkeit von spezifischen ICT-Tools im Home Office zur arbeitsbezogenen Kommunikation unterscheiden sich die beiden Home Office-Typen wenig. Während die technische **Unterstützung** durch den/die Hauptarbeitgeber/in bei beiden Home Office Nutzergruppen ähnlich häufig gewährleistet ist, wird die Unterstützung durch die vorgesetzte Person unterschiedlich wahrgenommen. So fühlen sich die regelmässig Nutzenden mit 32% sehr gut unterstützt, wohingegen dies bei den unregelmässig Nutzenden noch 14% sind. Die unregelmässig Nutzenden berichten auch wesentlich häufiger davon, dass keine expliziten Regeln für die Arbeit im Home Office vereinbart wurden. Die jeweilige Mehrheit der beiden Typen stimmt zudem eher bis völlig zu, dass alle im Team ein gemeinsames Verständnis über das Arbeiten im Home Office haben, wobei die Zustimmung unter den regelmässigen (68%) Home Office Arbeitenden höher ist, als unter den unregelmässigen (54%) Home Office Nutzenden. Der Zeitraum des Home Office Arbeitens nachdem sich bei den beiden Nutzergruppen ein Bedürfnis einstellt, sich wieder Angesicht zu Angesicht ("face-to-face") mit Kolleginnen/Kollegen, direkten Vorgesetzten oder Mitarbeitenden zu treffen, unterscheidet sich.

Im Hinblick auf das persönliche Abgrenzungsbedürfnis zwischen **Arbeit- und Privatleben** können keine Unterschiede festgestellt werden. Unter den regelmässig wie unregelmässigen Home Office Nutzenden befinden sich ungefähr gleichviel klar segmentierende wie integrierende Personen. Auch sind für die meisten der beiden Nutzergruppen die Arbeitszeiten mit den familiären und sozialen Verpflichtungen ausserhalb der Arbeit im Allgemeinen gut vereinbar.

Hingegen berichten die regelmässigen Home Office Nutzenden etwas **zufriedener** mit ihrem Arbeitsplatz und dem Arbeiten im Home Office zu sein und können das Arbeiten von zu Hause aus häufiger Kolleginnen und Kollegen guten Gewissens weiterempfehlen, als dies bei den unregelmässigen Home Office Nutzenden der Fall ist.

Schlüsselwörter:

Home Office, alternierende Telearbeit, flexible Arbeit, Arbeitsumgebung, Multispace Office, Arbeitsbelastungen, Arbeitszeiterfassung, Pausengestaltung, ICT, Führung, Life-Domain-Balance, Selbstmanagement, Boundary Typen, Arbeitszufriedenheit, Gesundheit, Wohlbefinden, Wohnbedürfnisse, Raumplanung.

Abbildungs- und Tabellenverzeichnis

Abb. 1: Arbeitsplatzsituation im Main Office	24
Abb. 2: Nutzung der Räume und Zonen im Main Office	25
Abb. 3: Zeitlich-räumliches Aktivitätsprofil der regelmässig und unregelmässig Home Office Nutzenden	29
Abb. 4: Wochentag des Home Office Arbeitens seitens regelmässig und unregelmässig Nutzenden	30
Abb. 5: Tageszeiten des Home Office Arbeitens seitens regelmässig und unregelmässig Nutzenden	31
Tab. 1: Art der Home Office Nutzung im Hinblick auf die Sprachgebiete	12
Tab. 2: Geschlecht, Alter und Bildungsstand	13
Tab. 3: Wohnsituation	15/16
Tab. 4: Zufriedenheit mit Wohnung und Wohnumfeld	16
Tab. 5: Pendelstrecke und Transportmittel	17
Tab. 6: Sprachgebiet Arbeitsort und Branchenverteilung	19
Tab. 7: Information zu ArbeitgeberIn	20
Tab. 8: Anstellungsverhältnis und Arbeitstätigkeit	21/22
Tab. 9: Pausenregelung und Arbeitszeiterfassung	23
Tab. 10: Qualität der Arbeitsumgebung im Main Office	26
Tab. 11: Zufriedenheit mit dem Arbeitsplatz im Main Office, den eigenen Arbeitstätigkeiten und dem/r Arbeitgeber/in	26/27
Tab. 12: Information und Kommunikation zum Home Office Arbeiten	28
Tab. 13: Pausenverhalten im Home Office	31
Tab. 14: Gründe für und Vergütung von Nacht- bzw. Wochenendarbeit, Mehrarbeitszeit, Überstunden	32
Tab. 15: Andere Gründe für Nacht- bzw. Wochenendarbeit	33
Tab. 16: Arbeitsplatz im Home Office	34
Tab. 17: ICT-Nutzung im Home Office	34
Tab. 18: Support und Regeln im Home Office	36
Tab. 19: Bedürfnis zu Häufigkeit von Face-2-Face Kontakt	38
Tab. 20: Boundary Typen und Life-Domain-Balance	39
Tab. 21: Zufriedenheit mit dem Arbeitsplatz und dem Arbeiten im Home Office	40
Tab. 22: Weiterempfehlung Home Office	40
Tab. 23: Repräsentativität der Routinierten Home Office Nutzenden	41
Tab. 24: Repräsentativität der Home Office Nie-Nutzenden	43

Inhaltsverzeichnis

Extended Abstract	3
Résumé	5
Zusammenfassung	7
Abbildungs- und Tabellenverzeichnis	9
Inhaltsverzeichnis	10
1. Zielsetzung der Befragung	11
2. Methodik der Untersuchung	11
3. Ergebnisse: Die privaten Rahmenbedingungen und diejenigen des Arbeitgebers	12
3.1 Wer sind die regelmässigen und unregelmässigen Home Office Nutzenden? Wer sind die Personen, die das Home Office bisher nicht zum Arbeiten nutzen?	12
3.2 Wohnumfeld, Wohnen und Home Office-Nutzung	14
3.3 Arbeitsweg und Verkehrsnutzung	17
3.4 Der Arbeitgeber	17
3.5 Das Anstellungsverhältnis und die Arbeitstätigkeit	20
3.6 Pausenregelung und Arbeitszeiterfassung	22
3.7 Der Arbeitsplatz im Main Office	23
3.8 Die Arbeitszufriedenheit	26
3.9 Information und Weiterbildung zum Arbeiten im Home Office durch das Unternehmen	27
4. Ergebnisse: Routiniertes Arbeiten im Home Office	28
4.1 Aktivitätsprofil und Pausengestaltung im Home Office	28
4.2 Gründe für und Vergütung von Nacht- bzw. Wochenendarbeit im Home Office	32
4.3 Arbeitsplatz und ICT-Nutzung im Home Office	33
4.4 Support und Regeln im Home Office	35
4.5 Bedürfnis nach Sozialkontakt Angesicht zu Angesicht	36
4.6 Vereinbarkeit von Arbeit und Privatleben und Boundary Management	38
4.7 Zufriedenheit mit Home Office	39
5. Repräsentativität der Stichprobe	41
5.1 Repräsentativität der Routinierten Home Office Nutzenden	41
5.2 Repräsentativität der Home Office Nie-Nutzenden	43
5.3 Fazit Stichprobenvergleich	44
6. Ausblick	45
7. Literaturverzeichnis	46
8. Anhang	47
8.1 Variablenliste «Home Office 2013» Umfrage	47
8.2 La liste de variables du questionnaire «Home Office 2013»	50

1. Zielsetzung der Befragung

Der Begriff der Telearbeit tauchte 1983 erstmalig in einer breitenwirksamen, wissenschaftlichen Publikation von Alvin Toffler auf (Rey, 2002). Telearbeit beschreibt Erwerbsarbeit zu Hause. Seit der Jahrhundertwende interessieren sich, nicht zuletzt dank dem Aufkommen entsprechender Technologien, Unternehmen zunehmend für diese Arbeitsform (Schierbaum, 2003). Seither ist vor allem in Grossunternehmen weltweit ein stetiger Anstieg der alternierenden Telearbeit, also der abwechselnd im Büro und von zu Hause aus erbrachten Erwerbsarbeit, zu beobachten.

Wie in unserer «Home Office 2012» Befragung (Gisin, Schulze, Knöpfli & Degenhardt, 2013) konzentriert sich die vorliegende Studie auf anteiliges Arbeiten im Home Office, d.h. in der räumlichen Umgebung zu Hause. Im Gegensatz zu Teleheimarbeitende, welche exklusiv von zu Hause aus arbeiten, wird der Telependler, die Telependlerin (auch alternierende Telearbeitende genannt) als angestellte Person beschrieben, die abwechselnd im Büro und zu Hause arbeitet. Dabei handelt es sich um Arbeit, die grundsätzlich auch vor Ort beim Arbeitgeber getätigt werden kann (Buser & Poschet, 2002).

Eine aktuelle repräsentative Befragung selbständiger und unselbständig Erwerbstätiger in der deutsch- und französischsprachigen Schweiz zur Verbreitung mobiler Arbeit (Weichbrodt, 2014) ergab, dass 47% aufgrund ihrer Arbeitsaufgabe nicht mobil, also z.B. unterwegs, beim Kunden oder im Home Office, arbeiten können. Auf das Home Office entfallen 8.1% aller geleisteten Arbeitsstunden, und damit am zweitmeisten, wobei ein Grossteil dieser Stunden durch Selbständige erbracht wird. Zudem zeigt diese Studie für die angestellten Erwerbstätigen auf, dass 27% von ihnen Home Office arbeiten und dabei durchschnittlich 0.8 Tage pro Woche, respektive 4.3% ihrer Arbeitsstunden im Home Office leisten. Das Home Office für ist für diese Personengruppen hiernach in der Deutsch und Welsch Schweiz aktuell der drittwichtigste Arbeitsort.

Die Rahmenbedingungen und die Auswirkungen der modernen Telearbeit auf Mensch und Organisation sind in der Schweiz bisher wenig untersucht worden. Ein Licht auf die Situation der Home Office Routiniers warf bspw. die Schweizerische «Home Office 2012» Umfrage (Gisin et al., 2013). Das Ziel der aktuellen Schweizerischen «Home Office 2013» Befragung war, im Vergleich zur Umfrage von 2012 vertiefte Erkenntnisse über diese Rahmenbedingungen zu liefern, insbesondere auch über jene der Erstnutzenden, der unregelmässig alternierend Telearbeitenden sowie der Personen, die bisher noch nie im Home Office arbeiteten. Weiterführende Forschung im Sinne eines Monitoring bleibt trotz allem an mehreren Stellen angezeigt.

2. Methodik der Untersuchung

Das Institut für Kooperationsforschung und -entwicklung (ifk) der Fachhochschule Nordwestschweiz (FHNW) führte in Abstimmung mit dem Home Office Day-Konsortium anlässlich zum vierten Schweizerischen Home Office Day vom 13. Juni 2013 und bis zum 6. Dezember 2013 laufend eine Online-Befragung auf Deutsch und Französisch durch (Software Questback; Reminder im Oktober versendet). Der Aufruf zur Teilnahme erfolgte in der Presse, auf der Webseite des www.homeofficeday.ch

Konsortiums und per Email über das eigene Netzwerk. Die Umfrage war anonym und dauerte durchschnittlich 27.5 Minuten, wobei die Nie- und Erstnutzenden weniger Fragen zu beantworten hatten, als die (un)regelmässig Nutzenden.

Tabelle 1. Art der Home Office Nutzung im Hinblick auf die Sprachgebiete

Wie regelmässig haben Sie bisher von zu Hause aus (HO) gearbeitet?	Sprachgebiet in dem der Hauptarbeitsort liegt							
	Deutsch		Französisch		Italienisch		Rätoromanisch	
	%	n	%	n	%	n	%	n
nie	18.9	128	1.0	7	0.0	0	0.1	1
das erste Mal anlässlich des Home Office Days	0.3	2	0.1	1	0.1	1	0.0	0
unregelmässig	38.4	261	2.2	15	0.0	0	0.0	0
regelmässig	36.8	250	1.6	11	0.1	1	0.1	1
total	94.4	641	5.0	34	0.3	2	0.3	2

Anmerkung. N = 679; N_{Nie-Nutzende} = 136; N_{Erstmalig-Nutzende} = 4; N_{Unregelmässig-Nutzende} = 276; N_{Regelmässig-Nutzende} = 263.

Insgesamt füllten 679 Personen mit Arbeitsort in der Schweiz den online Fragebogen aus, wovon eine leichte Mehrheit (40.7% bzw. n = 276) unregelmässige Home Office User sind (vgl. Tab. 1). Da zu wenige Befragte mit Arbeitsort in der italienischen oder rätoromanischen Sprachregion (n = 4) sowie zu wenige Erstnutzende (n = 4) an der Umfrage teilnahmen, wurden sie aus weiteren Analysen ausgeschlossen. Dies gilt auch für die relativ kleine Gruppe der selbstständig Erwerbstätigen aus den deutsch- und französischsprachigen Landesteilen (5.9% bzw. n = 40), die gemäss Weichbrodt (2014) im Vergleich zu Angestellten und in Bezug auf die Arbeit grundsätzlich ein anderes arbeitsbezogenes Mobilitätsprofil aufweisen, indem sie ca. zehnmal so viele Arbeitsstunden zu Hause sowie viermal so viele beim Kunden arbeiten. Somit basieren die nachstehend Resultate ausschliesslich auf den Aussagen der anfallenden Stichprobe der angestellt Erwerbstätigen Studienteilnehmenden mit Hauptarbeitsort in der Deutsch und Welsch Schweiz (N = 632).

3. Ergebnisse: Die privaten Rahmenbedingungen und diejenigen des Arbeitgebers

3.1 Wer sind die regelmässigen und unregelmässigen Home Office Nutzenden? Wer sind die Personen, die das Home Office bisher nicht zum Arbeiten nutzen?

Auf die Frage nach dem **Home Office Typ** bzw. "Wie regelmässig haben Sie bisher von zu Hause aus (Home Office) gearbeitet?" schätzten sich von den angestellt erwerbstätigen Studienteilnehmenden 178 Männer und Frauen als regelmässige, 204 als unregelmässige und 109 als noch nie das Home Office Nutzende ein (s. Tab. 1).

Die Regelmässig-Nutzenden

Rund 53% der teilnehmenden Regelmässig-Nutzenden sind

Die Unregelmässig-Nutzenden

Rund 52% unregelmässig Nutzende sind männlich. Der

Die Nie-Nutzenden

Exakt 56% der an der Umfrage teilnehmenden Nie-

weiblich. Der Altersdurchschnitt liegt bei 41.80 Jahren ($SD = 12.14$). Die Altersgruppe der 36-45jährigen überwiegt minimal. Der höchste Bildungsabschluss liegt bei der Mehrheit von 43% bei einem akademischen Bildungsgrad an einer Universität bzw. ETH.

Altersdurchschnitt liegt bei 42.01 Jahren ($SD = 10.71$). Die Altersgruppe der 26-35jährigen überwiegt leicht. Der höchste Bildungsabschluss entspricht bei 30% wie bei den regelmässig Nutzen einen akademischen Bildungsgrad an einer UNI, ETH.

Nutzenden sind weiblich. Der Altersdurchschnitt liegt bei 40.97 Jahren ($SD = 12.36$). Die Altersgruppen der 26-45jährigen überwiegen unter den Nie-Nutzenden. Der höchste Bildungsabschluss entspricht bei rund 25% dem einer höheren Berufsschule. In dieser Gruppe sind ebenfalls Personen mit Berufsbildung bzw. Fachmaturität am stärksten vertreten.

Für detaillierte Angaben zu Geschlecht, Alter und Bildungsstand siehe nachstehende Tabelle 2.

Tabelle 2. Geschlecht, Alter und Bildungsstand

Variable	Home Office Typ						χ^2	p	Cramer's V^4
	Regelmässig		Unregelm.		Nie				
	%	n	%	n	%	n			
Ihr Geschlecht?¹							1.08	.41	
weiblich	53.4	95	48.5	99	56.0	61			
männlich	46.6	83	51.5	105	44.0	48			
Wie alt sind Sie?²							17.13	*	.13
16 - 25 Jahre	4.6	8	3.5	7	8.4	9			
26 - 35 Jahre	23.1	40	31.2	63	28.0	30			
36 - 45 Jahre	32.9	57	28.2	57	28.0	30			
46 - 55 Jahre	31.2	54	27.2	55	17.8	19			
56 Jahre und älter	8.1	14	9.9	20	17.8	19			
Ihre höchste Ausbildung?³							35.20	***	.19
Obligatorische Schule, 10. Schuljahr	1.1	2	1.5	3	2.8	3			
Berufsbildung, Berufslehre	8.4	15	10.3	21	18.3	20			
Berufs-/Fachmaturität	6.2	11	9.8	20	12.8	14			
Höhere Berufsschule	13.5	24	23.0	47	24.8	27			
Fachhochschule, PH	26.4	47	24.0	49	21.1	23			
Universität, ETH	42.7	76	30.4	62	16.5	18			
andere	1.7	3	1.0	2	3.7	4			

Anmerkung. $N_{\text{Nie-Nutzende}} = 107$ bis 109 ; $N_{\text{Unregelmässig-Nutzende}} = 202$ bis 204 ; $N_{\text{Regelmässig-Nutzende}} = 173$ bis 178 ; ¹df = 2; ²df = 8 ³df = 12; * $p \leq .05$, ** $p \leq .01$, *** $p \leq .001$ (zweiseitig). ⁴Cramer's V = Stärke des statistisch signifikanten Zusammenhangs.

3.2 Wohnumfeld, Wohnen und Home Office-Nutzung

Gemäss dem Bundesamt für Raumentwicklung ARE gewinnen Städte und Agglomerationen fortlaufend an Bedeutung. Dies hängt damit zusammen, dass rund drei Viertel der heutigen Schweizer Bevölkerung in Städten und Agglomerationen lebt. Zudem befinden sich hiernach in diesen urbanen Gebieten etwa vier von fünf Arbeitsplätzen, die insgesamt mit rund 9000 km² weniger als einem Viertel der Gesamtfläche der Schweiz entsprechen (ARE, 2014). Die persönliche Wohnsituation kann es Erwerbstätigen einfacher machen oder erschweren, alternierend von zu Hause aus zu arbeiten. Entsprechend wurden diese Rahmenbedingungen auch in der 2013er Umfrage wieder beleuchtet. Bei den Aussenraumverhältnissen unterscheiden sich die drei Home Office Typen kaum, hingegen verfügen die Nie-Nutzenden über merklich weniger Wohnfläche als die regelmässigen und unregelmässigen Home Office Nutzenden. Auch bei dem Arbeitsweg und der Verkehrsnutzung gibt es Unterschiede.

Die Regelmässig-Nutzenden

Die Mehrheit der Regelmässig-Nutzenden sind Städter (41%) und lebt in einem 2 Personenhaushalt (78%) mit ihrem/r Partner/in zusammen (91%). Der Anteil an Kindern unter 14 Jahren ist in dieser Personengruppe verglichen mit den beiden anderen Home Office Typen signifikant am höchsten (38%).

Sie (41%) verfügt über mehr als 120 m² Wohnfläche mit Garten bzw. Terrasse (63%), wobei die Wohnung/das Haus in den meisten Fällen keinen Minergie Standard (64%) besitzt. Die meisten Regelmässig-Nutzenden haben bei der Wohnungs-/Haussuche bewusst ein Arbeitszimmer mit eingeplant (55%). Entsprechend hat 39% zu Hause sogar ein Arbeitszimmer, welches sie alleine als Home Office benutzen können.

Die Unregelmässig-Nutzenden

Die Unregelmässig-Nutzenden wohnen fast gleichmässig verteilt auf dem Land, in der Agglomeration oder in der Stadt. Mit 37% überwiegen leicht die Städter. Auch die meisten Unregelmässig-Nutzenden leben in einem 2 Personenhaushalt (54%) mit ihrem Partner/in zusammen (88%).

Sie (38%) verfügen über mehr als 120 m² bzw. 101-120m² (23%) Wohnfläche mit Balkon (69%) oder Garten (60%). Die Wohnung/das Haus weist in den meisten Fällen keinen Minergie Standard (67%) auf. Eine geringe Mehrheit (52%) der Regelmässig-Nutzenden hat bei der Wohnungs-/Haussuche bewusst ein Arbeitszimmer mit eingeplant. Entsprechend hat 34% zu Hause ein eigenes Arbeitszimmer. Der Anteil an flexiblen Arbeitsplätzen im Home Office ist mit 25% acht Prozentpunk-

Die Nie-Nutzenden

Die Nie-Nutzenden wohnen mehrheitlich auf dem Land (39%) oder in der Stadt (38%). Dort leben sie auch mehrheitlich in einem 2 Personenhaushalt (49%) mit ihrem Partner/in zusammen (87%).

Die Mehrheit (32%) verfügt verglichen mit den beiden anderen Home Office Typen über kleinere Wohnungen von 81-100 m² Wohnfläche, die einen Balkon oder Garten/Terrasse umfassen (60% bzw. 61%). Die Wohnung/das Haus besitzt in den meisten Fällen keinen Minergie Standard (65%). Auch sie haben mehrheitlich bei der Wohnungs-/Haussuche bewusst ein Arbeitszimmer mit eingeplant (57%).

Insgesamt betrachtet sind die Nie-Nutzenden nicht minder zufrieden mit ihren wohnungsbezogenen Rahmenbedingun-

Insgesamt betrachtet sind die Routiniers mit ihren wohnungsbezogenen Rahmenbedingungen des Home Office Arbeitens, wie ihrer Wohnsituation zu Hause mit $M = 8.31$ bzw. dem Quartier (z.B. Grünflächen, Einkaufsmöglichkeiten) in dem sie wohnen mit $M = 8.21$ hoch zufrieden (1 = vollkommen unzufrieden bis 10 = vollkommen zufrieden). Bezüglich des Zugangs zu Freiräumen ist für 67% ein Naherholungsgebiet in maximal 10 Minuten Gehdistanz gelegen.

te höher als bei den Regelmässig-Nutzenden.

Insgesamt betrachtet sind auch die unregelmässigen Home Office Nutzenden mit ihren wohnungsbezogenen Rahmenbedingungen des Home Office Arbeitens, wie ihrer Wohnsituation zu Hause mit $M = 8.25$ bzw. dem Wohnumfeld (z.B. Grünflächen, Einkaufsmöglichkeiten) mit $M = 8.35$ hoch zufrieden (1 = vollkommen unzufrieden bis 10 = vollkommen zufrieden). Bezüglich des Zugangs zu Freiräumen ist für Zweidrittel (63%) ein Naherholungsgebiet in maximal 10 Minuten zu Fuss erreichbar.

gen, wie die regelmässigen und unregelmässigen Home Office Nutzenden (Zufriedenheit mit Wohnsituation zu Hause $M = 8.04$ bzw. dem Quartier $M = 8.09$). Auch für sie sind erholungsbezogene Freiräume mehrheitlich (63% innerhalb von 10 Minuten Gehdistanz erreichbar).

Für detaillierte Angaben zur Wohnsituation der einzelnen Personengruppe wie auch deren Zufriedenheit damit siehe nachstehende Tabellen 3 und 4.

Tabelle 3. Wohnsituation

Variable	Home Office Typ						χ^2	p	Cramer's V
	Regelmässig		Unregelm.		Nie				
	%	n	%	n	%	n			
Wie wohnen Sie?¹							4.52	.34	
Auf dem Land	33.7	60	31.4	64	38.5	42			
In einer Agglomeration	24.2	43	31.9	65	23.9	26			
In der Stadt	41.2	75	36.8	75	37.6	41			
Wie gross ist Ihre Wohnfläche?²							23.10	**	.15
unter 40 m ²	4.5	8	2.9	6	3.7	4			
41 - 60 m ²	8.4	15	3.9	8	7.3	8			
61 - 80 m ²	9.0	16	12.7	26	11.0	12			
81 - 100 m ²	18.0	32	19.1	39	32.1	35			
101 - 120 m ²	14.0	25	23.0	47	19.3	21			
mehr als 120 m ²	46.1	82	38.2	78	26.6	29			
Welche Aussenbereiche stehen Ihnen direkt am Wohnort zur Verfügung?³									
Balkon	51.7	92	62.7	128	59.6	65	4.92	.09	.10
Garten (mit Sitzplatz), Terrasse	63.5	113	59.3	121	60.6	66	.71	.70	
Park (max. 10 Min. entfernt)	42.1	75	40.7	83	32.1	35	3.13	.21	
Naherholungsgebiet (max. 10 Min. zu Fuss entfernt)	67.4	120	62.7	128	63.3	69	1.00	.61	
andere	7.3	13	8.3	17	7.3	8	.17	.92	

(Fortsetzung nächste Seite)

Tabelle 3 (Fortsetzung). Wohnsituation

Wie viele Personen leben in Ihrem Haushalt?⁴							13.69	.09	.12
1 Person	17.4	31	9.8	20	20.2	22			
2 Personen	41.0	73	54.4	111	48.6	53			
3 - 4 Personen	32.0	57	28.9	59	24.8	27			
5 - 6 Personen	9.0	16	6.9	14	6.4	7			
mehr als 6 Personen	0.6	1	0.0	0	0.0	0			
Mit wem wohnen Sie im selben Haushalt?³									
Ehe- / Lebenspartner	90.5	133	87.5	161	87.4	76	.86	.65	
Kinder bis 14 Jahre	38.1	56	28.8	53	20.7	18	8.22	*	.14
Kinder 15 Jahre und älter	17.0	25	14.7	27	10.3	9	1.95	.38	
pflegebed. Familienangehörige	0.0	0	0.0	0	1.1	1			
sonstige Familienangehörige	2.0	3	4.3	8	8.0	7			
WG-Mitbewohner(in)	6.8	10	4.9	9	4.6	4			
andere	0.7	1	1.1	2	1.1	1			
Haben Sie Haustiere?³							1.17	.56	
ja	34.3	61	31.9	65	38.0	41			
nein	65.7	117	68.1	139	62.0	67			
Haben Sie bei der Wohnungs-/Haussuche ein getrenntes Arbeitszimmer mit eingeplant?³							.90	.64	
ja	54.5	97	51.5	105	56.9	62			
nein	45.5	81	48.5	99	43.1	47			
Hat das Haus in dem Sie wohnen einen Minergie oder ähnlichen Ausbaustandard?¹							8.36	.08	.09
nein	63.5	113	68.6	140	65.1	71			
ja	28.1	50	22.5	46	18.3	20			
weiss ich nicht	8.4	15	8.8	18	16.5	18			

Anmerkung. N_{Nie-Nutzende} = 87 bis 109; N_{Unregelmässig-Nutzende} = 184 bis 204; N_{Regelmässig-Nutzende} = 147 bis 178; ¹df = 4; ²df = 10; ³df = 2; ⁴df = 8; *p≤.05, **p≤.01, ***p≤.001 (zweiteilig)

Tabelle 4. Zufriedenheit mit Wohnung und Wohnumfeld

Skala	n	M	SD	H	p	N
Wie zufrieden sind Sie mit Ihrer Wohnung / Ihrem Haus? (1 bis 10)				1.65	.44	491
Regelmässig	178	8.31	1.99			
Unregelmässig	204	8.25	1.88			
Nie	109	8.04	2.13			
Wie zufrieden sind Sie mit Ihrer Wohnumgebung / Ihrem Wohnquartier?¹ (1 bis 10)				1.40	.50	491
Regelmässig	178	8.21	1.90			
Unregelmässig	204	8.35	1.86			
Nie	109	8.09	2.03			

Anmerkung. df = 2; *p≤.05, **p≤.01, ***p≤.001 (zweiteilig); ¹(z.B. Einkaufsmöglichkeiten, Apotheke, Grünflächen, Cafés, Spielplätze, Orte um sich mit anderen Treffen zu können, Sicherheit)

3.3 Arbeitsweg und Verkehrsnutzung

Prinzipiell unterscheiden sich die drei Home Office Typen hinsichtlich dem Arbeitsweg zwischen Haustüre und Hauptarbeitsort (d.h. Main Office). Die Mehrheit (62%) der *Regelmässig-Nutzenden* pendelt pro Arbeitstag maximal bis zu 30 Minuten (42%) zwischen Wohnort und Main Office. Mit 43% ist der Zug dabei das meistgenutzte Verkehrsmittel, gefolgt vom Auto.

Die Hälfte (50%) der *Unregelmässig-Nutzenden* pendelt pro Arbeitsweg durchschnittlich etwas länger als die Regelmässig-Nutzenden, und zwar zwischen 16 Minuten bis maximal 45 Minuten zwischen Wohnort und Main Office. Der Zug (34%) und dann das Auto werden auch von ihnen am meisten zur Anreise zum Hauptarbeitsort genutzt.

Die Mehrheit (58%) der *Nie-Nutzenden* pendelt wie die Regelmässig-Nutzenden pro Arbeitstag maximal bis zu 30 Minuten zwischen Wohnort und Main Office. Die geschieht bei den meisten (39%) mit dem Auto, gefolgt vom Zug als Anreisemittel. Im Vergleich fällt auf, dass unter den regelmässigen Home Office Nutzenden mit 18% der höchste Anteil an Personen ist, die für den einfachen Hinweg zum Main Office (MO) 76 Minuten und länger benötigen (vgl. Unregelmässig: 7%, Nie: 4%).

Für detaillierte Angaben zum Arbeitsweg der einzelnen Personengruppen siehe nachstehende Tabelle 5.

Tabelle 5. Pendelstrecke und Transportmittel

Variable	Home Office Typ						χ^2	p	Cramer's V
	Regelmässig		Unregelm.		Nie				
	%	n	%	n	%	n			
Wie lange benötigen Sie normalerweise zu Ihrem Hauptarbeitsort (MO)?							50.90	***	.20
0 - 15 Minuten	21.6	50	18.4	49	34.1	46			
16 - 30 Minuten	20.8	48	28.6	76	23.7	32			
31 - 45 Minuten	11.3	26	21.8	58	20.0	27			
46 - 60 Minuten	17.3	40	12.0	32	11.1	15			
61 - 75 Minuten	11.3	26	11.7	31	6.7	9			
76 - 90 Minuten	6.9	16	1.1	3	3.7	5			
91 Minuten und mehr	10.8	25	6.4	17	0.7	1			
Welches Transportmittel benutzen Sie um zur Arbeit zu gelangen?							29.12	**	.15
zu Fuss	6.1	14	4.1	11	8.1	11			
Velo	8.7	20	12.4	33	12.6	17			
Zug	43.3	100	34.2	91	26.7	36			
Motorrad, Mofa, Roller	0.0	0	4.1	11	0.7	1			
Bus, Trolley, Tram	10.0	23	12.4	33	11.1	15			
Auto	29.0	67	31.6	84	38.5	52			
anderes	3.0	7	1.1	3	2.2	3			

Anmerkung. $N_{\text{Nie-Nutzende}} = 135$; $N_{\text{Unregelmässig-Nutzende}} = 266$; $N_{\text{Regelmässig-Nutzende}} = 231$; $df = 12$; * $p \leq .05$, ** $p \leq .01$, *** $p \leq .001$ (zweiteilig).

3.4 Der Arbeitgeber

Wie zu anfangs beschrieben, nahmen wenige Personen mit Arbeitsort im französischsprachigen Teil der Schweiz an der Umfrage teil. Ihr Anteil in den drei Nutzergruppen liegt jeweils bei ca. 5%. Hin-

sichtlich der Branche sind über alle Home Office Typen die meisten im Dienstleistungssektor erwerbstätig, wobei es Unterschiede innerhalb des Dienstleistungssektors gibt. Grosskonzerne mit mindestens 1500 Beschäftigten dominieren als Arbeitgeber der drei Nutzergruppen.

Die Regelmässig-Nutzenden

Am häufigsten arbeiten die befragten Regelmässig-Nutzenden in der Information/Kommunikations-Branche (19%) und an Hochschulen (14%). Die meisten sind für Konzerne erwerbstätig, die 1500 und mehr Mitarbeitende (32%) haben sowie Firmen mit 10-49 Beschäftigten (16%).

Die Firmenzugehörigkeit liegt bei 61% der regelmässigen Home Office Nutzende zwischen 0 und 5 Jahren, wobei dieser Typ am wenigsten häufig elf Jahre oder länger für die jetzige Firma arbeitet.

Die Unregelmässig-Nutzenden

Am häufigsten vollbringen auch die befragten Unregelmässig-Nutzenden in der Information/Kommunikations-Branche (17%) ihre Arbeit, am zweithäufigsten jedoch in der öffentlichen Verwaltung (13%). Auch die Mehrheit der Unregelmässig Home Office Nutzenden arbeitet für Unternehmen mit die 1500 und mehr Mitarbeitenden (33%) sowie für Firmen mit 10-49 (16%) oder 100-249 (15%) Beschäftigten.

Die Firmenzugehörigkeit liegt bei 54% der unregelmässigen Home Office Nutzende zwischen 0 und 5 Jahren. Sie (20%) und die nie Nutzenden (19%) berichten häufiger eine mittlere Beschäftigungsdauer von 11-20 Jahren, als die Regelmässig-Nutzenden (11%).

Die Nie-Nutzenden

Am häufigsten arbeiten die Unregelmässig-Nutzenden in der öffentlichen Verwaltung (24%) und für Banken/Versicherungen/Immobilien (13%). Die meisten berichten für Konzerne zu arbeiten, die 1500 und mehr Mitarbeitende (23%) haben sowie Firmen mit 10-49 Angestellten (18%).

Die Firmenzugehörigkeit der meisten Nie-Nutzenden liegt bei 51% zwischen 0 und 5 Jahren. Dabei sind die Nie-Nutzenden diejenigen, die am häufigsten (13%) bereits 21 Jahre und länger für den jetzigen Arbeitgeber tätig sind.

Detaillierte Angaben zu Sprachgebiet Arbeitsort, Branchenverteilung und Informationen zu ArbeitgeberIn sind den nachstehenden Tabellen 6 und 7 zu entnehmen.

Tabelle 6. Sprachgebiet Arbeitsort und Branchenverteilung

Variable	Home Office Typ						χ^2	p	Cramer's V
	Regelm.		Unregelm.		Nie				
	%	n	%	n	%	n			
Wo liegt Ihr Haupt-Arbeitsort (Main Office)?³							.45	.80	
CH - Deutsches Sprachgebiet	95.7	221	94.4	251	94.8	128			
CH - Französisches Sprachgebiet	4.3	10	5.6	15	5.2	7			
In Ihrer bezahlten Haupttätigkeit: In welcher Branche sind Sie tätig?							71.92	***	.34
Sektor I (Urproduktion):									
Landwirtschaft, Forstwirtschaft, Gartenbau	2.6	6	0.8	2	0.7	1			
Sektor II (Produktion):									
Rohstoffgewinnung	0.0	0	0.0	0	0.7	1			
Industrie, Herstellung von Waren	3.5	8	8.6	23	8.1	11			
Erzeug. oder Versorgung Strom, Gas	0.4	1	0.4	1	3.0	4			
Wasserversorgung, Abfallentsorgung	0.0	0	0.8	2	0.7	1			
Bau-/Ausbaugewerbe	1.7	4	1.9	5	4.4	6			
Sektor III (Dienstleistung):									
Handel, Reparaturen, Verkehr, Lagerei, Post	3.5	8	4.9	13	6.7	9			
Gastgewerbe, Gastronomie	0.9	2	0.4	1	0.7	1			
Information, Kommunikation	19.0	44	16.9	45	11.9	16			
Banken, Versicherungen, Immobilien	5.2	12	11.3	30	13.3	18			
Rechtswissenschaften, Wirtschaftsprüfung, Werbung, Ing., Architektur, Reisebüro	3.9	9	6.4	17	3.7	5			
Öffentliche Verwaltung, Botschaften, Arbeitskräftevermittlung, Sicherheit	13.0	30	12.8	34	20.7	28			
FHNW	11.7	27	5.6	15	3.0	4			
Andere FH, Uni, PH, Wissensch., F&E	13.9	32	9.8	26	6.7	9			
Unterrichtswesen allg.	2.6	6	0.8	2	0.0	0			
Gesundheits- und Sozialwesen	3.5	8	6.4	17	5.2	7			
Kunst, Unterhaltung, Sport, Museen, Bibliotheken, Casinos	2.2	5	1.1	3	0.0	0			
Private Haushalte	0.4	1	0.0	0	0.0	0			
andere	12.1	28	11.3	30	10.4	14			

Anmerkung. $N_{\text{Nie-Nutzende}} = 135$; $N_{\text{Unregelmässig-Nutzende}} = 266$; $N_{\text{Regelmässig-Nutzende}} = 231$; $df = 36$; * $p \leq .05$, ** $p \leq .01$, *** $p \leq .001$ (zweiteilig)

Tabelle 7. Informationen zu ArbeitgeberIn

Variable	Home Office Typ						χ^2	p	Cramer's V
	Regelmässig		Unregelm.		Nie				
	%	n	%	n	%	n			
Wie viele Beschäftigte Personen zählt Ihre Organisation circa?¹							20.83	.19	
1 Person (ich alleine) ^a	3.5	8	1.1	3	2.2	3			
2 - 4 Personen	4.3	10	0.8	2	3.7	5			
5 - 9 Personen	7.8	18	5.6	15	4.4	6			
10 - 49 Personen	15.6	36	15.8	42	17.8	24			
50 - 99 Personen	6.5	15	6.4	17	8.1	11			
100 - 249 Personen	9.1	21	15.0	40	12.6	17			
250 - 499 Personen	10.4	24	10.9	29	14.8	20			
500 - 1499 Personen	11.3	26	11.3	30	13.3	18			
1500 Personen und mehr	31.6	73	33.1	88	23.0	31			
Seit wie vielen Jahren arbeiten Sie für diese Organisation?²							19.46	.15	
0 - 2 Jahre	35.1	81	25.9	69	25.9	35			
3 - 5 Jahre	25.5	59	28.2	75	25.2	34			
6 - 10 Jahre	21.6	50	16.5	44	17.8	24			
11 - 15 Jahre	8.2	19	14.7	39	14.8	20			
16 - 20 Jahre	3.0	7	5.6	15	3.7	5			
21 - 25 Jahre	4.3	10	4.9	13	5.2	7			
26 - 30 Jahre	0.9	2	1.9	5	3.0	4			
über 30 Jahre	1.3	3	2.3	6	4.4	6			

Anmerkung. N_{Nie-Nutzende} = 135; N_{Unregelmässig-Nutzende} = 266; N_{Regelmässig-Nutzende} = 231; ¹df = 16; ²df = 14; ³df = 2 * p ≤ .05, **p ≤ .01, ***p ≤ .001 (zweiteilig); ^a über alle 5 Erwerbsgruppen verteilt

3.5 Das Anstellungsverhältnis und die Arbeitstätigkeit

Das typische Anstellungsverhältnis der verschiedenen Home Office Typen ist mit jeweils knapp 86% die Festanstellung. Am häufigsten sind sie dabei zu 100% oder 80% erwerbstätig, wobei das Ausmass je Typ leicht variiert. Die berufliche Stellung der drei Home Office Typen unterscheidet sich. Auch bei den Arbeitszeitmodellen gibt es Unterschiede, wobei innerhalb der drei Typen jeweils nur wenige Personen in Schicht arbeiten. Zudem unterscheiden sich zwischen den drei Personengruppen die Tätigkeitsanforderung und damit die zentrale Voraussetzung für das Arbeiten im Home Office.

Die Regelmässig-Nutzenden

Das typische Anstellungsverhältnis der regelmässigen Home Office Nutzende ist die Festanstellung (86%). Etwas mehr als die Hälfte (55%) der regelmässigen Home Office Nutzenden arbeitet Vollzeit.

Die Unregelmässig-Nutzenden

Das typische Anstellungsverhältnis der unregelmässigen Home Office Nutzende ist die Festanstellung (87%). Zweidrittel (66%) arbeitet Vollzeit. Weitere 28% leisten ein Pen-

Die Nie-Nutzenden

Das typische Anstellungsverhältnis der Nie-Nutzenden ist die Festanstellung (87%). Nicht ganz Zweidrittel (63%) der nie im Home Office Arbeitenden ist in Vollzeit angestellt. Weitere 30% leisten ein

Weitere 37% leisten ein Pensum zwischen 50 und 90 %.

Rund 57% der befragten befinden sich zudem in einer Vorgesetztenfunktion.

Im Hinblick auf das Arbeitszeitmodell fällt auf, dass die meisten Regelmässig-Nutzenden entweder auf Vertrauensarbeitszeit (49%) oder auf Jahresarbeitszeit (34%) angestellt sind.

Die Mehrheit (95%) gibt an, dass sie entweder gar nicht, oder nur punktuell im Main Office anwesend sein müssen, um ihre Arbeit verrichten zu können.

sum zwischen 50 und 90 %.

Auch hier befindet sich eine Mehrheit von knapp Zweidrittel (62%) der Unregelmässig-Nutzenden in einer Vorgesetztenfunktion.

Vertrauensarbeitszeit (41%) und Gleitzeit (39%) dominieren (Jahresarbeitszeit 36%) unter den Arbeitszeitmodellen.

Die Mehrheit (88%) gibt an, dass sie entweder gar nicht, oder nur punktuell im Main Office anwesend sein müssen, um ihre Arbeit verrichten zu können.

Pensum zw. 50 und 90 %.

Mitarbeitende ohne Führungsfunktion dominieren leicht unter den Nie-Nutzenden (51%).

Im Hinblick auf das Arbeitszeitmodell fällt auf, dass wie bei den Unregelmässig-Nutzenden Gleitzeit dominiert (38%) und zudem verglichen mit den beiden Home Office-Nutzergruppen der Anteil an Präsenzzeit mit 26% am höchsten ausfällt.

Hingegen gibt unter den Nie-Nutzenden knapp ein Drittel (32%) an, an der Arbeitsstelle körperlich anwesend sein zu müssen, um die Arbeit verrichten zu können. Nur eine Minderheit von 12% berichtet, dass sie gar nicht im Main Office anwesend sein muss, um ihre Arbeit erledigen zu können.

Für detaillierte Angaben zum Anstellungsverhältnis und der Arbeitstätigkeit der einzelnen Personengruppen siehe Tabelle 8.

Tabelle 8. Anstellungsverhältnis und Arbeitstätigkeit

Variable	Home Office Typ						χ^2	p	Cramer's V
	Regelmässig		Unregelm.		Nie				
	%	n	%	n	%	n			
Welcher Erwerbsgruppe gehören Sie hauptsächlich an?¹							9.30	.32	
Angestellt Erwerbstätig	94.4	218	96.6	257	91.9	124			
Haus-/Familienarbeit	0.4	1	0.0	0	1.5	2			
Aus-/Weiterbildung	3.0	7	2.6	7	3.7	5			
auf Stellensuche	0.9	2	0.4	1	2.2	3			
in Rente/Pensioniert	1.3	3	0.4	1	0.7	1			
Mein Arbeitsvertrag ist...⁴							.05	.97	
befristet	13.9	32	13.2	35	13.3	18			
unbefristet	86.1	199	86.8	231	86.7	117			

(Fortsetzung nächste Seite)

Tabelle 8 (Fortsetzung). Anstellungsverhältnis und Arbeitstätigkeit

In Ihrer bezahlten Haupttätigkeit: Zu wieviel % sind Sie erwerbstätig?²							22.95	.19	
10%	3.9	9	1.9	5	2.2	3			
20%	0.9	2	0.8	2	0.0	0			
30%	0.9	2	0.8	2	1.5	2			
40%	2.6	6	2.6	7	3.0	4			
50%	5.2	12	4.1	11	3.0	4			
60%	3.9	9	7.1	19	8.1	11			
70%	4.3	10	0.8	2	2.2	3			
80%	16.0	37	10.5	28	13.3	18			
90%	7.8	18	5.3	14	3.7	5			
100%	54.5	126	66.2	176	63.0	85			
Welches ist Ihre berufliche Stellung?³							14.75	*	.11
MA ohne Führungsfunktion	42.9	99	38.0	101	51.1	69			
MA mit anteiliger Führungsfunktion (mittleres Kader)	37.7	87	42.9	114	37.0	50			
MA mit reiner Führungsfunktion (oberes Kader)	6.1	14	10.2	27	7.4	10			
Mitglied der Geschäftsführung	13.4	31	9.0	24	4.4	6			
Welches Arbeitszeitmodell nutzen Sie derzeit in Ihrer Organisation?⁴									
Präsenzzeit	8.2	19	10.5	28	25.9	35	26.08	***	.20
Vertrauensarbeitszeit	49.4	114	40.6	108	23.0	31	24.78	***	.20
Gleitzeit	23.4	54	39.1	104	37.8	51	15.53	***	.16
Jahresarbeitszeit	34.2	79	36.1	96	26.7	36	3.68		.16
Teilzeit	16.0	37	15.4	41	14.1	19	.25		.88
Schichtarbeit	2.2	5	2.6	7	3.7	5	.78		.68
Andere	3.0	7	1.9	5	2.2	3	.72		.70
Müssen Sie körperlich an Ihrer Arbeitsstelle anwesend sein, um Ihre Arbeit verrichten zu können?⁵							51.98	***	.22
nein	25.4	49	13.8	30	12.0	14			
teilweise	69.4	134	74.3	162	56.4	66			
ja	5.2	10	11.9	26	31.6	37			

Anmerkung. N_{Nie-Nutzende} = 117 bis 135; N_{Unregelmässig-Nutzende} = 218 bis 266; N_{Regelmässig-Nutzende} = 193 bis 231; ¹df = 8; ²df = 18; ³df = 6; ⁴df = 2; ⁵df = 4 *p≤.05, **p≤.01, ***p≤.001 (zweiseitig)

3.6 Pausenregelung und Arbeitszeiterfassung

Die Arbeitsstellen der drei Home Office Typen unterscheiden sich bei der bestehenden Regelung zu Pausenzeiten im Main Office und Home Office (s. Tab. 9). Wesentlich weniger Nie-Nutzende (34%) berichten das Fehlen von Regelungen zur Pausenzeit im Main oder Home Office als Home Office Nutzende (52-61%). Vom regelmässigen (10%), über den unregelmässigen hin zum nie (29%) Home Office Nutzenden nimmt die Häufigkeit zu, mit der zustehende Arbeitspausen konsequent genommen werden.

Auch in der Art der Erfassung der eigenen Arbeitszeiten und Pausenzeiten berichten die drei Home Office Typen bedeutsame Unterschiede. Je regelmässiger im Home Office gearbeitet wird, desto we-

niger häufig wird über die Arbeits- und Pausenzeiten Buch geführt. Umgekehrt nimmt je unregelmässiger bzw. nie im Home Office gearbeitet wird der Anteil der Personen, die mit Badge ein- und ausstempeln, zu. Die unregelmässige Home Office Nutzenden schreiben doppelt so häufig sowohl Arbeitszeiten als auch Pausenzeiten auf, wie die regelmässigen Home Office Nutzenden. Zudem notieren sich ca. jeweils ein gutes Drittel der einzelnen Typen lediglich ihre Arbeitszeiten aber nicht die Pausenzeiten auf.

Tabelle 9. Pausenregelung und Arbeitszeiterfassung

Variable	Home Office Typ						χ^2	p	Cramer's V
	Regelmässig		Unregelm.		Nie				
	%	n	%	n	%	n			
Gibt es bestehende Regelungen zu Pausenzeiten (MO und HO)?¹							36.84	***	.17
nein	60.6	140	51.9	138	34.1	46			
ja, aber ich nehme meine Pausenzeiten oft nicht oder kürzer als mir zu-steht	25.5	59	31.6	84	31.9	43			
ja, und ich nehme meine Pausenzeiten konsequent	9.5	22	12.8	34	28.9	39			
andere Regelung	4.3	10	3.8	10	5.2	7			
Erfassen Sie Ihre Arbeits- sowie Pausenzeiten (MO und HO)?²									
Nein, ich führe kein Buch darüber	49.8	112	39.2	103	32.1	43	11.83	***	.14
Ja, ich stemple mit Badge ein und aus	7.1	16	10.6	28	20.9	28	15.96	***	.16
Ja, ich schreibe nur meine Arbeitszeit auf	38.7	87	38.0	100	32.8	44	1.38	.50	
Ja, ich schreibe nur meine Pausenzeiten auf	0.0	0	0.4	1	0.7	1	1.51	.47	
Ja, ich schreibe beides (AZ/PZ) auf	7.6	17	14.8	39	11.9	16	6.29	*	.10
Weiss nicht, keine Antwort	0.4	1	1.1	3	4.5	6	9.26	(**)	.12

Anmerkung. $N_{\text{Nie-Nutzende}} = 135$; $N_{\text{Unregelmässig-Nutzende}} = 266$; $N_{\text{Regelmässig-Nutzende}} = 231$; ¹ $df = 6$; ² $df = 2$; * $p \leq .05$, ** $p \leq .01$, *** $p \leq .001$ (zweiseitig)

3.7 Der Arbeitsplatz im Main Office

Der Anteil an Erwerbstätigen mit einem festen Arbeitsplatz im Main Office nimmt zu, je unregelmässiger bzw. nie sie im Home Office arbeiten. Dabei befindet sich der eigene Arbeitsplatz der drei Home Office Typen ähnlich häufig in Einzel- und Zweierbüros. Ein eigener Arbeitsplatz im Grossraumbüro haben jene Arbeitnehmende etwas häufiger, die regelmässiger im Home Office arbeiten (nie: 27%, regelmässig: 34%). Der grösste Unterschied zwischen den Typen besteht beim Anteil Arbeitsplätze in 3-4 Personenbüros, in welchen vergleichsweise mehr Nie-Nutzende ihren Arbeitsplatz haben. Auch Pausen-/Sozialräume im Main Office werden auffällig häufiger von nie im Home Office Arbeitenden genutzt, als von alternierend Home Office Arbeitenden. Hingegen sind Home Office Arbeitende häufi-

ger an flexiblen Arbeitsplätzen, in der Silent Zone und in Sitzungsräumlichkeiten zu finden. Aussenbereiche mit Sitzgelegenheiten oder zur Bewegung werden von den drei Typen ähnlich häufig genutzt. Die Arbeitsumgebung im Main Office wird - mit leichten Unterschieden - von allen drei Nutzergruppen ähnlich bewertet. Detaillierte Angaben hierzu sind in den Abbildungen 1 und 2 sowie der Tabelle 10 zu entnehmen.

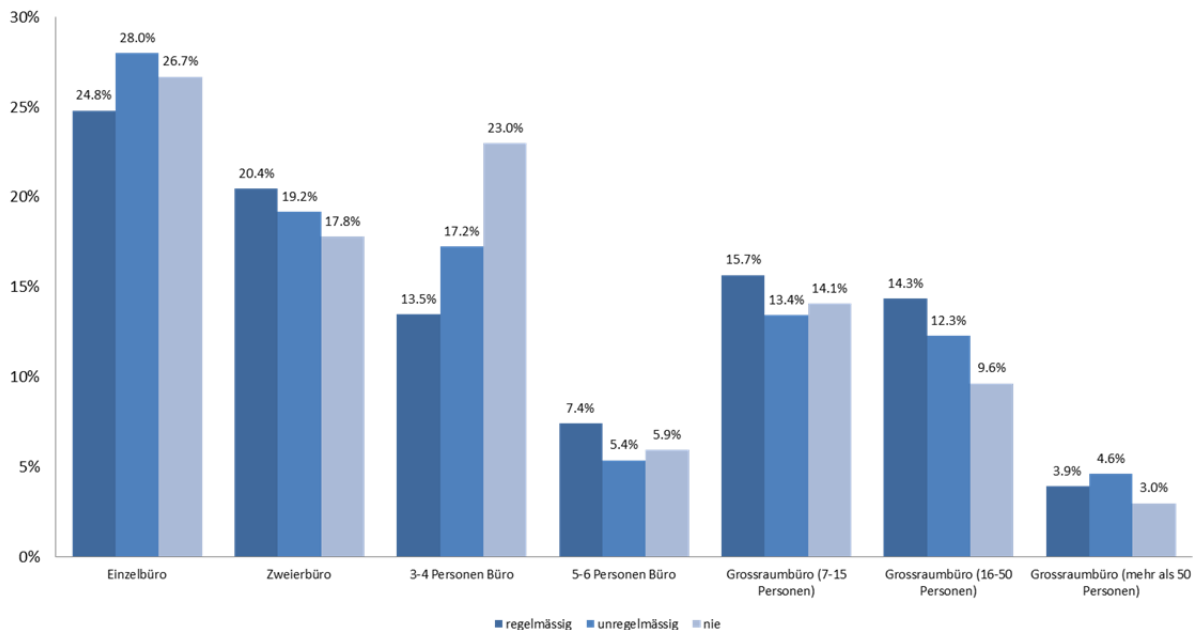


Abb 1. Arbeitsplatzsituation im Main Office

Die Regelmässig-Nutzenden

Die meisten (76%) Regelmässig Home Office Arbeitenden haben nach wie vor einen festen Arbeitsplatz im Main Office. Ein Drittel (34%) verbringt die Arbeitszeit im Main Office in einem Grossraumbüro, ein Viertel verfügt trotz regelmässigem Home Office Arbeiten über ein Einzelbüro. Neben dem festen Arbeitsplatz nutzen sie am Hauptarbeitsort zudem häufig die Sitzungsmöglichkeiten, Kaffee-Ecken,

Die Unregelmässig-Nutzenden

Auch die meisten unregelmässig Home Office Arbeitenden (87%) haben nach wie vor einen festen Arbeitsplatz im Main Office. Knapp ein Drittel (30%) verbringt die Arbeitszeit im Main Office in einem Grossraumbüro. Abgesehen vom Arbeitsplatz sind sie zudem am häufigsten in Sitzungszimmern, in Kaffee-Ecken, der Kantine oder Küche/Essraum anzutreffen.

Die Nie-Nutzenden

Ebenfalls haben die meisten (90%) nie Home Office Arbeitenden einen festen Arbeitsplatz im Main Office. Ein gutes Viertel (27%) arbeitet im Main Office in einem Grossraumbüro. Am häufigsten halten sie sich im Main Office zudem in den Kaffee-Ecken, Sitzungsräumlichkeiten, der Küche oder Kantine auf.

Auch die Nie-Nutzenden finden, dass an ihrem Arbeits-

flexible Arbeitsplätze, Küchen/Essräume sowie die Unternehmenskantine.

In ihrem Main Office bewerten die Regelmässig-Nutzenden einen direkten Fensterzugang, viel Tageslicht und eine saubere Luft als positiv. Die ausgeprägtesten räumlichen Mängel werden von ihnen bezüglich geringer bis mittelmässiger trockener Luft (M = 2.81), Privatsphäre (M = 2.67) und eher wenigen Büropflanzen (M = 2.43) berichtet.

Ihre Arbeitsumgebung im Büro zeichnet sich ebenfalls vor allem durch einen direkten Fensterzugang, tendenziell viel Tageslicht und saubere Luft aus. Die grössten räumlichen Mängel werden hier bezüglich geringer bis mittelmässiger trockener Luft (M = 2.91), Lärm (M = 2.8) und eher wenig Pflanzen und Privatsphäre (M = 2.76, M = 2.74) wahrgenommen.

platz im Büro viel direkter Fensterzugang, Tageslicht und saubere Luft vorhanden ist. Sie berichten die grössten räumlichen Mängel bezüglich mittelmässiger trockener Luft (M = 3.0), wenig bis mittelmässig viel Lärm (M = 2.67) und Raumtemperaturen (M = 2.64).

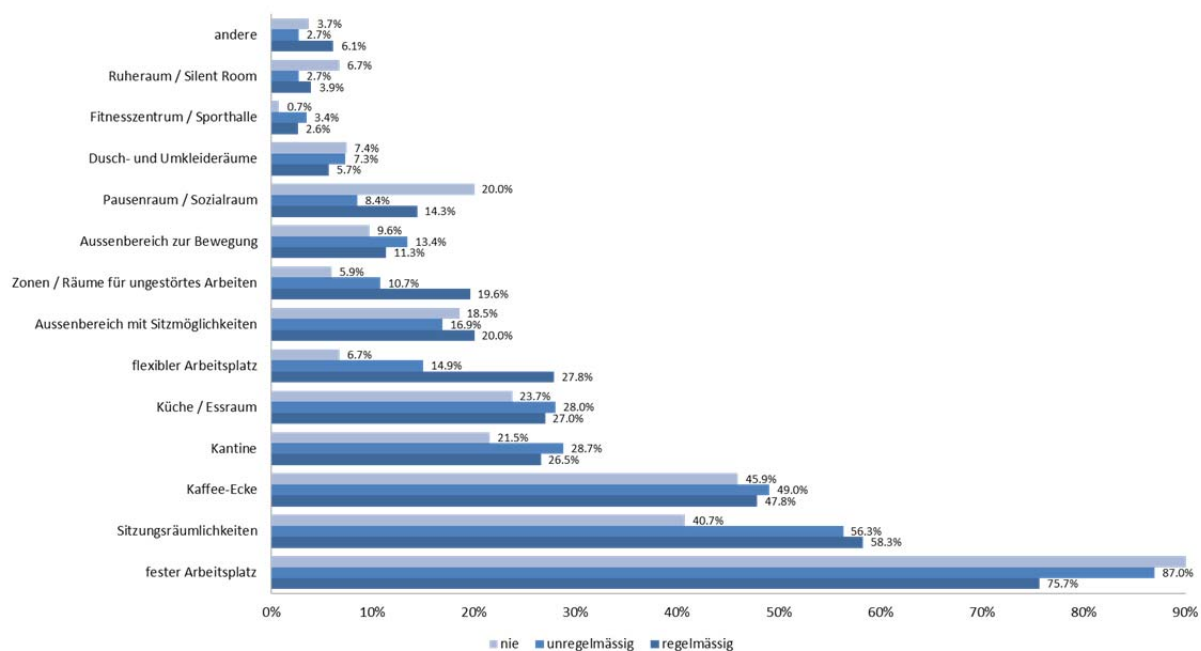


Abb. 2. Nutzung der Räume und Zonen im Main Office

Tabelle 10. Qualität der Arbeitsumgebung im Main Office

Variable	Home Office Typ						χ^2	p	Cramer's V
	Regelmässig		Unregelm.		Nie				
	M	SD	M	SD	M	SD			
Wie ausgeprägt sind an Ihrem Arbeitsplatz im Büro die folgenden Umgebungsfaktoren?³									
Lärm	2.58	1.14	2.80	1.06	2.67	1.07	11.47	.18	.11
ungünstige Beleuchtung	2.18	1.09	2.37	1.11	2.27	1.16	7.11	.53	
direktes Tageslicht	3.84	1.13	3.72	1.09	3.71	1.33	13.97	.08	
Blendung	2.42	1.03	2.56	1.06	2.55	1.08	5.37	.72	
direkter Fensterzugang	4.16	1.14	4.17	1.11	4.11	1.25	6.39	.60	
Fensterblick ins Grüne	3.31	1.43	3.17	1.47	3.10	1.53	3.69	.88	
trockene Luft	2.81	1.09	2.91	1.06	3.00	1.10	6.94	.54	
verunreinigte Luft	1.53	0.88	1.71	0.97	1.79	1.03	9.38	.31	
unangenehme Gerüche	1.80	0.92	1.82	0.93	1.89	1.09	5.37	.72	
unangenehme Temp.	2.50	1.15	2.60	1.13	2.64	1.25	5.29	.73	
räumliche Enge	2.15	1.15	2.12	1.18	2.07	1.15	3.64	.89	
Pflanzen im Büro	2.43	1.19	2.76	1.25	2.52	1.23	11.85	.16	
Ergonomie	3.06	1.13	3.27	1.13	3.22	1.26	8.73	.37	
Privatsphäre	2.67	1.38	2.74	1.39	2.59	1.43	4.14	.85	

Anmerkung. N_{Nie-Nutzende} = 118 bis 122; N_{Unregelmässig-Nutzende} = 229 bis 231; N_{Regelmässig-Nutzende} = 202 bis 206; df = 8; *p ≤ .05, **p ≤ .01, ***p ≤ .001 (zweiseitig)

3.8 Die Arbeitszufriedenheit

Insgesamt unterscheiden sich die die regelmässigen, unregelmässige und nie das Home Office Nutzenden nicht in ihrer Zufriedenheit mit ihrem Arbeitsplatz im Main Office (Kruskal Wallis Test H = 5.39, p = .08, N = 626; vgl. Tabelle 11). Bedeutsame Unterschiede werden jedoch bezüglich der Zufriedenheit mit den eigenen Arbeitstätigkeiten und dem/r Arbeitgeber/in berichtet. Diejenigen die nie das Home Office alternierend zum Main Office nutzen berichten für beide Aspekte eine geringere Zufriedenheit als die beiden Home Office Nutzergruppen.

Tabelle 11. Zufriedenheit mit dem Arbeitsplatz im Main Office, den eigenen Arbeitstätigkeiten und dem/r Arbeitgeber/in

Skala	n	M	SD	H	p	N
Alles in allem, wie zufrieden sind Sie mit Ihrem Arbeitsplatz im Main Office? (1 bis 10)				5.39	.08	626
Regelmässig	230	7.52	2.43			
Unregelmässig	261	7.67	1.99			
Nie	135	7.11	2.24			
Wie zufrieden sind Sie mit Ihren Arbeitstätigkeiten? (1 bis 10)				11.36	***	632
Regelmässig	231	7.92	1.90			
Unregelm.	266	7.76	1.68			
Nie	135	7.09	2.46			

(Fortsetzung nächste Seite)

Tabelle 11 (Fortsetzung). Zufriedenheit mit dem Arbeitsplatz im Main Office, den eigenen Arbeitstätigkeiten und dem/r Arbeitgeber/in

Wie zufrieden sind Sie mit Ihrem/r Arbeitgeber/in? (1 bis 10)		8.08	*	632
Regelmässig	231	7.47	2.19	
Unregelm.	266	7.55	1.84	
Nie	135	6.79	2.53	

Anmerkung. $df = 2$; * $p \leq .05$, ** $p \leq .01$, *** $p \leq .001$ (zweiteilig)

3.9 Information und Weiterbildung zum Arbeiten im Home Office durch das Unternehmen

Die Home Office Nutzenden berichten, dass sie vor allem durch die vorgesetzte Person und eigenes Nachfragen erfahren haben, dass sie alternierend im Home Office arbeiten dürfen. Die Unternehmenskommunikation nach aussen (Homepage) oder durch die Personalabteilung spielte eine untergeordnete Rolle. Bisher nicht im Home Office Arbeitende erfahren hingegen vor allem durch "andere" Quellen und Kollegen, dass seitens ihres Unternehmens die Option des Home Office Arbeitens besteht.

Die Regelmässig-Nutzenden

Am häufigsten (46%) haben die Regelmässig-Nutzenden über Ihre(n) Vorgesetzte(n) von der Möglichkeit, im Home Office zu arbeiten, erfahren oder haben selber nachgefragt (33%). Zudem haben sie diese Arbeitsform am häufigsten (17%) im Bewerbungsgespräch gezielt ausgehandelt.

Weiterbildungen oder Schulungen zum Thema mobiles Arbeiten / Arbeiten im Home Office wurden nur bei 8% durch die Firma angeboten, wobei fast zwei Drittel (60%) diese als nicht notwendig empfindet.

Die Unregelmässig-Nutzenden

Am häufigsten (41%) haben die Unregelmässig-Nutzenden selbst aktiv nachgefragt, ob die Möglichkeit des Home Office Arbeitens besteht, oder wurden über Ihre(n) Vorgesetzte(n) über diese Möglichkeit informiert (39%).

Zwar findet eine Mehrheit (46%) unter ihnen unternehmenseigene Weiterbildungen zum Thema nicht notwendig, jedoch 35% finden, dass dies notwendig wäre aber nicht bzw. unzureichend angeboten wird.

Die Nie-Nutzenden

Verglichen mit den beiden Home Office Nutzergruppen werden die Nie-Nutzenden auffällig seltener (19%) durch Vorgesetzte von der Möglichkeit des Home Office Arbeitens informiert. Auch spielen die Personalabteilung (13%) und die Unternehmenshomepage (11%) eine etwas grössere Rolle als Informationsquelle.

Auch von ihnen berichtet die Mehrheit (63%), dass ihre Firma keine thematische Weiterbildung anbietet, wobei sich ein Viertel unschlüssig ist, wie die Sachlage im Unternehmen eigentlich aussieht.

Detailangaben zu Information und Kommunikation zum Arbeiten im Home Office können der nachstehenden Tabelle 12 entnommen werden.

Tabelle 12. Information und Kommunikation zum Home Office Arbeiten

Variable	Home Office Typ						χ^2	p	Cramer's V
	Regelmässig		Unregelm.		Nie				
	%	n	%	n	%	n			
Wie haben Sie von der Möglichkeit im HO arbeiten zu können erfahren?									
Auf Homepage ¹ gelesen	5.6	13	5.2	14	11.1	15	5.54	.06	.09
Vorgesetzten	45.5	105	38.7	103	19.3	26	25.64	***	.20
Personalabteilung, HR	6.9	16	10.9	29	12.6	17	3.71	.16	.08
Arbeitskollegen	21.7	50	23.7	63	22.2	30	0.31	.86	.02
selbst nachgefragt	32.9	76	40.6	108	11.9	16	34.48	***	.23
gezielt ausgehandelt	16.5	38	6.4	17	0.0	0	32.11	***	.23
andere	17.8	41	11.3	30	35.6	48	34.81	***	.24
Bietet Ihre Organisation Weiterbildungen zum Thema mobiles / Home Office Arbeiten an?							44.15	***	.26
ja, ausreichend	6.1	14	9.4	25	5.2	7			
ja, nicht ausreichend	2.2	5	6.8	18	6.7	9			
nein, wäre notwendig	19.5	45	28.6	76	28.9	39			
nein, nicht notwendig	60.2	139	46.2	123	34.1	46			
weiss nicht	12.1	28	9.0	24	25.2	34			

Anmerkung. N_{Nie-Nutzende} = 135; N_{Unregelmässig-Nutzende} = 266; N_{Regelmässig-Nutzende} = 231; df = 2; *p ≤ .05, **p ≤ .01, ***p ≤ .001 (zweiteilig); ¹des Unternehmens

4. Ergebnisse: Routiniertes Arbeiten im Home Office

4.1 Aktivitätsprofil und Pausengestaltung im Home Office

Zu Beginn der Umfrage waren die Studienteilnehmenden gebeten worden, sich selbst dahingehend einzuschätzen, ob sie bisher eher regelmässig oder unregelmässig - neben "das erste Mal" und "noch nie" - von zu Hause aus gearbeitet haben. Dies ist eine Veränderung und der Versuch einer spezifischeren "bottom up"-Spezifikation gegenüber unserer «Home Office 2012» Befragung (Gisin et al., 2013), in welcher die Umfrageteilnehmenden bezüglich der Nutzungshäufigkeit des Home Offices angeben konnten "noch nie, das erste Mal, schon häufiger". Dort entsprachen die Routiniers den Auskunftspersonen, die schon häufiger im Home Office gearbeitet haben. Im Folgenden wird exploriert, inwiefern sich das konkrete Arbeitsverhalten und die Rahmenbedingungen der (un)regelmässigen im Home Office Arbeitenden unterscheiden.

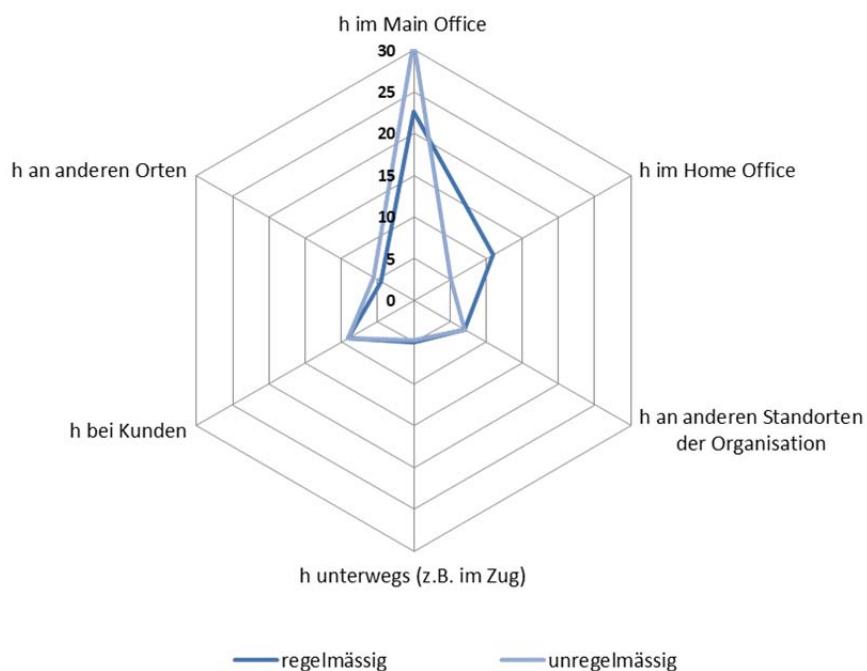


Abb. 3. Zeitlich-räumliches Aktivitätsprofil der regelmässig und unregelmässig Home Office Nutzenden

Die Regelmässig-Nutzenden

Die regelmässig alternierend das Home Office Nutzenden berichten, dort durchschnittlich $M = 11.39$ h ($SD = 6.87$ h) pro Woche zu arbeiten. Also, üblicherweise zwischen ca. einem halben bis zu etwas mehr als zwei Arbeitstagen. Das Main Office ist mit $M = 23.20$ h ($SD = 10.73$) ihr Hauptarbeitsort, aber auch Kundentermine ($M = 9.37$, $SD = 7.53$), mobiles Arbeiten ($M = 5.25$, $SD = 4.28$) unterwegs oder an anderen Firmenstandorten ($M = 7.20$, $SD = 4.95$) kennzeichnen ihr zeitlich-räumlich flexibles Arbeitsprofil.

Am häufigsten wird am Freitag (56%) gefolgt vom Montag (45%) im Home Office gearbeitet. Zeitlich halten sich die meisten Regelmässig-Nutzenden auch im Home Office an die regulären Bürozeiten zwischen 8 und 18 Uhr.

Freitags und sonntags unterscheidet sich der Anteil an Regelmässig- und Unregelmässig-Nutzenden am heimischen Arbeitsplatz nicht

Die Unregelmässig-Nutzenden

Die unregelmässigen Home Office Nutzenden arbeiten mit durchschnittlich $M = 5.08$ h ($SD = 3.59$) pro Woche üblicherweise im Umfang von ca. 2h bis zu einem Arbeitstag im Home Office. Insgesamt nutzen sie dieses 6h weniger als die regelmässigen Home Office Nutzenden. Im Main Office sind sie mit $M = 30.51$ ($SD = 10.81$) 8h häufiger anzutreffen als diese. Ansonsten berichten sie, ähnlich häufig an den anderen Orten zu arbeiten.

Am häufigsten wird am Freitag (51.2%) im Home Office gearbeitet. Zeitlich halten sich auch die meisten Unregelmässigen im Home Office an die regulären Bürozeiten zwischen 8 und 18 Uhr.

Etwas mehr als die Hälfte gibt an (55%) regelmässig Pausen einzulegen. Ihre Pausen verbringen die meisten - genauso wie die regelmässig-Nutzenden - mit „sich verpflegen“ (87%),

bedeutsam. Montags bis Donnerstag und tendenziell auch samstags arbeiten deutlich mehr Befragte regelmässig als unregelmässig von zu Hause aus.

Rund die Hälfte gibt an (48%) (sehr) selten nicht oder verspätet eine Pause zu machen bzw. regelmässig Pausen einzulegen. Ihre Pausen verbringen die meisten mit „sich verpflegen“ (82%), „im Haushalt Arbeiten erledigen“ (59%), oder "sich zu Hause etwas bewegen" (30%).

„im Haushalt Arbeiten erledigen“ (52%), oder "sich zu Hause etwas bewegen" (28%). Auffällig weniger häufig verbringen die unregelmässigen Home Office Arbeitenden ihre Pausen im sozialen Umfeld (16% vs. 25%) und mit Sport im Freien (15% vs. 23%).

Detaillierte Angaben zum Aktivitätsprofil und Pausengestaltung im Home Office sind den Abbildungen 3, 4 und 5 sowie der Tabelle 13 zu entnehmen.

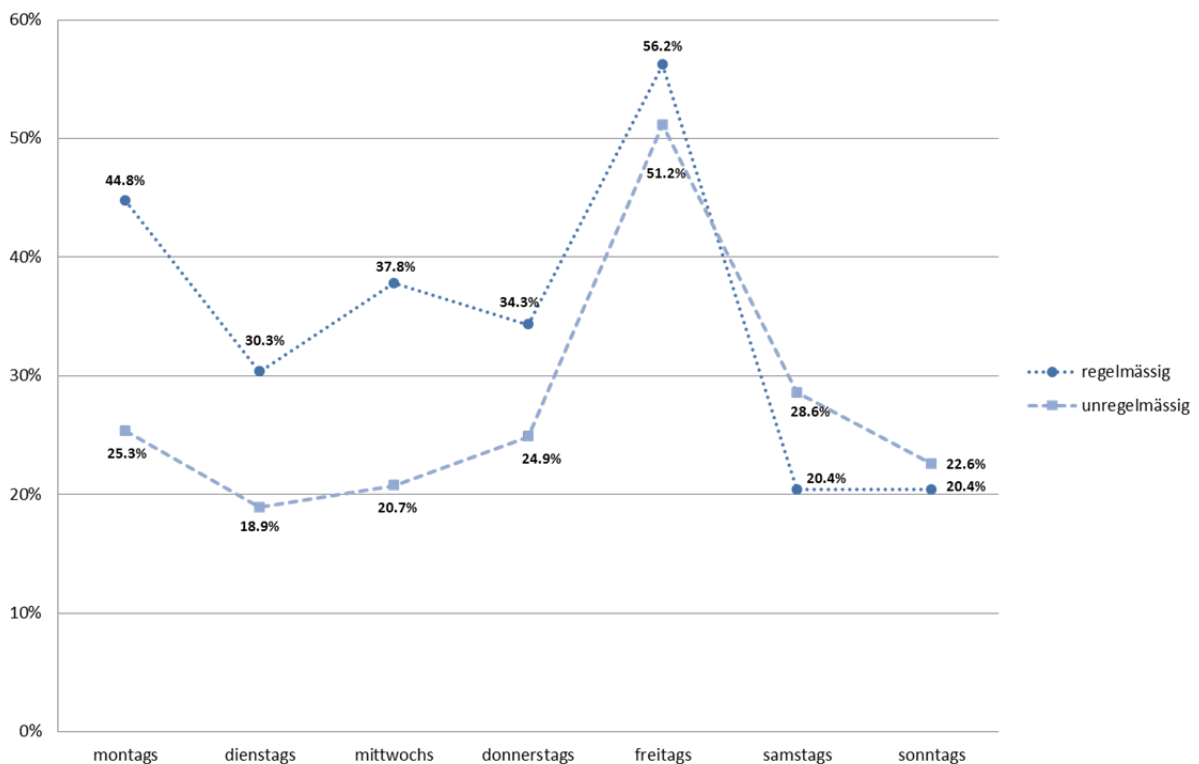


Abb. 4. Wochentag des Home Office Arbeitens seitens regelmässig und unregelmässig Nutzende

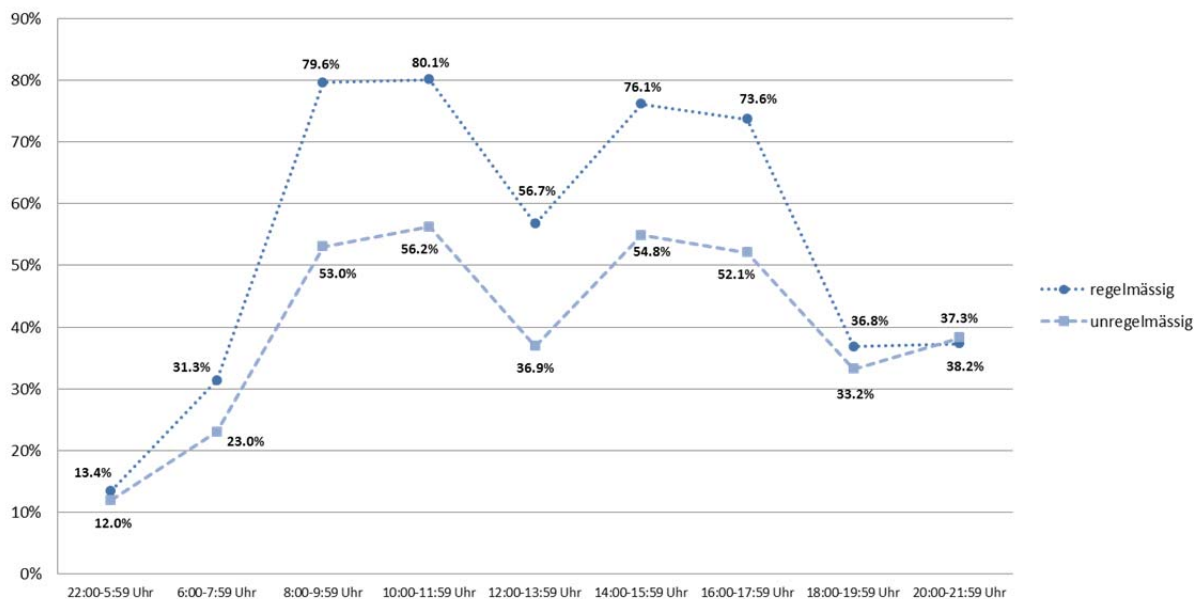


Abb. 5. Tageszeiten des Home Office Arbeitens seitens regelmässig und unregelmässig Nutzende

Tabelle 13. Pausenverhalten im Home Office

Variable	Home Office Typ				χ^2	p	Cramer's V
	Regelmässig		Unregelmässig				
	%	n	%	n			
Im Home Office, wie oft kommt es vor, dass Sie wegen Zuviel Arbeit nicht oder verspätet Pause machen?²					2.88	.58	
sehr selten / nie	26.1	52	33.3	71			
selten (ca. 1/Woche)	22.1	44	21.6	46			
gelegentlich (ca. 1/Tag)	26.6	53	22.1	47			
oft (mehrmals/Tag)	16.6	33	15.0	32			
sehr oft (mehrmals/Stunde)	8.5	17	8.0	17			
Im Home Office, welche 3 Aktivitäten üben Sie in Ihren Pausen meistens aus?³							
im Haushalt Arbeiten erledigen	59.3	118	51.6	110	2.44	.12	
Nickerchen machen, mal nichts tun	10.6	21	16.0	34	2.60	.11	
Zigarette rauchen	11.6	23	9.9	21	.31	.58	
etwas trinken, essen	82.4	164	87.3	186	1.94	.16	
Fernsehen, Internet, Radio	17.1	34	17.4	37	.01	.94	
lesen (Zeitung, Zeitschriften, Buch)	22.6	45	23.5	50	.04	.84	
Zeit mit privatem sozialen Umfeld verbringen	24.6	49	16.4	35	4.25	*	.10
sich zu Hause etwas bewegen	29.6	59	28.2	60	.11	.74	
Sport im Freien	22.6	45	14.6	31	4.44	*	.10
Sport im Fitnesscenter	4.5	9	3.8	8	.15	.70	
einkaufen, shoppen	19.1	38	13.6	29	2.27	.13	
im Garten arbeiten	10.6	21	9.9	21	.05	.82	
handwerkeln, handarbeiten	1.0	2	2.3	5	1.11	.29	
ehrenamtlich arbeiten	5.0	10	3.8	8	.40	.53	
musizieren	5.0	10	1.9	4	3.10	.08	.09
andere Aktivität	5.5	11	4.7	10	.15	.70	

Anmerkung. N_{Unregelmässig-Nutzende} = 213; N_{Regelmässig-Nutzende} = 199; ¹df = 5; ²df = 4; ³df = 1; *p≤.05, **p≤.01, ***p≤.001 (zweitellig)

4.2 Gründe für und Vergütung von Nacht- bzw. Wochenendarbeit im Home Office

Alle Umfrageteilnehmende, die angegeben hatten in den vergangenen zwei Monaten zwischen 22 Uhr und 5:59 Uhr morgens im Home Office gearbeitet zu haben, wurden nach dem Hauptgrund für ihre Nachtarbeit gefragt. Ebenso jene Personen, die das Wochenende, also samstags oder sonntags, angegeben hatten.

Tabelle 14. Gründe für und Vergütung von Nacht- bzw. Wochenendarbeit, Mehrarbeitszeit, Überstunden

Variable	Home Office Typ				χ^2	p	Cramer's V
	Regelmässig		Unregelmässig				
	%	n	%	n			
Sie arbeiten auch nachts (22:00 - 05:59h) im Home Office. Was ist dafür der Hauptgrund?¹					3.05	.38	
Schichtdienst	0.0	0	3.8	1			
Kompensation / Vorarbeit	18.5	5	11.5	3			
zusätzlicher Zeitpuffer	44.4	12	61.5	16			
andere Gründe	37.0	10	23.1	6			
Sie arbeiten auch am Wochenende im Home Office. Was ist dafür der Hauptgrund?¹					.21	.98	
Schichtdienst	1.7	1	1.3	1			
Kompensation / Vorarbeit	17.2	10	20.0	16			
zusätzlicher Zeitpuffer	65.5	38	63.8	51			
andere Gründe	15.5	9	15.0	12			
Erhalten Sie Zuschläge für Wochenendarbeit, Nacht-/Früharbeit und Arbeit an Feiertagen?²					5.78	*	.12
ja	14.4	29	23.7	51			
nein	85.6	172	76.3	164			
Arbeitsrechtlich gesehen, können Sie Ihre Mehrarbeitszeit resp. Überstunden kompensieren?²							
Kompensation Mehrarbeitszeit	57.4	113	65.4	134	2.72	.10	.08
Kompensation Überstunden	56.8	82	65.9	137	3.42	.07	.09

Anmerkung. N_{Unregelmässig-Nutzende} = 27 bis 201; N_{Regelmässig-Nutzende} = 26 bis 215; ¹df = 3; ²df = 1; *p ≤ .05, **p ≤ .01, ***p ≤ .001 (zweiseitig)

Die beiden Home Office Typen unterscheiden sich nicht systematisch in ihren Begründungen (s. Tab. 14). Sowohl die Nacht- (44% resp. 62%) als auch die Wochenendarbeit (66% resp. 64%) wird von beiden hauptsächlich damit begründet, dass diese zusätzliche Zeitpuffer darstellen, um das Arbeitspensum zu schaffen. Was tagsüber respektive unter der Woche liegen geblieben ist, wird dann nachgearbeitet. Die Nachtarbeit wird am zweithäufigsten mit anderen als die systematisch erfragten Gründe gerechtfertigt, aber diese werden nur von wenigen Personen näher spezifiziert (s. Tab. 15). Die nächtliche Vor- oder Nacharbeit speziell wegen Kinderbetreuung oder Familienzeit während des Tages wird hier mehrfach genannt.

Als zweithäufigster Grund für Wochenendarbeit im Home Office wird von beiden Home Office Typen (17% resp. 20%) das Kompensieren von Arbeits-Minusstunden oder Vorarbeiten wegen zum Beispiel eines Arzttermins oder des eigenen Biorhythmus angeführt. Als weitere andere Gründe für ihre Wo-

chenendarbeit in den letzten beiden Monaten werden von den Befragten vor allem die Möglichkeit, ungestört am Stück arbeiten zu können und das Wochenende als reguläre Arbeitszeit angegeben.

Zwar erhält die Mehrheit der Befragten keine Zuschläge vom Arbeitgeber für Wochenendarbeit, Nacht-/Früharbeit und die Arbeit an Feiertagen, aber der Anteil der Personen, die diesen erhalten ist unter den unregelmässigen Home Office Nutzenden höher (24%) als unter den Unregelmässig-Nutzenden (15%). Ebenfalls können die Unregelmässig-Nutzenden tendenziell häufiger ihrer Mehrarbeitszeit (65%) bzw. Überstunden (66%) kompensieren, als die Regelmässig-Nutzenden.

Tabelle 15. Andere Gründe für Nacht- bzw. Wochenendarbeit

Variable	Home Office Typ			
	Regelmässig		Unregelmässig	
	%	n	%	n
Andere Gründe für Nachtarbeit:				
Vor-/Nacharbeit wegen Kinderbetreuung/Familienzeit tagsüber	60.0	3	33.3	2
Piketdienst	20.0	1	16.7	1
abends motivierter als tagsüber	0.0	0	16.7	1
E-Mails zu später/früher Stunde checken	0.0	0	16.7	1
Zeitverschiebung zu Kunden	0.0	0	16.7	1
Mischung aus Zeitpuffer und Vor-/Nacharbeit	20.0	1	0.0	0
Andere Gründe für Wochenendarbeit:				
Am Stück arbeiten können / Zeit und Ruhe haben	20.0	1	40.0	4
Wochenende ist reguläre Arbeitszeit	40.0	2	10.0	1
Piketdienst	20.0	1	10.0	1
Freiwillig, aus Interesse	0.0	0	20.0	2
Zeitnahes Arbeiten	0.0	0	10.0	1
Weil Lebenspartner dann auch arbeitet	0.0	0	10.0	1
Mischung aus Zeitpuffer und Vor-/Nacharbeit	20.0	1	0.0	0

Anmerkung. Auswertung der offenen Antworten. Nicht alle Personen, die "andere Gründe" für ihre Nacht- oder Wochenendarbeit angaben (s. Tab. 14), haben diese weiter ausformuliert.

4.3 Arbeitsplatz und ICT-Nutzung im Home Office

Wie in Tabelle 16 ersichtlich, befindet sich der Arbeitsplatz zu Hause am häufigsten für jeweils ca. ein Drittel der beiden Typen (39% resp. 34%) in einem separaten Arbeitszimmer, das ihnen zur alleinigen Nutzung zur Verfügung steht. Mit einer Arbeitsecke im Schlafzimmer müssen jeweils weniger als ein Zehntel vorlieb nehmen. Auffällig ist, dass bei beiden Typen flexible Arbeitsplätze zu Hause durchaus verbreitet sind (17% resp. 25%).

Tabelle 16. Arbeitsplatz im Home Office

Variable	Home Office Typ				χ^2	p	Cramer's V
	Regelmässig		Unregelmässig				
	%	n	%	n			
Was für einen Arbeitsplatz haben Sie im Home Office?¹					6.09	.30	
Arbeitszimmer (alleinige Nutzung)	38.7	77	33.8	72			
Arbeitszimmer (gem. Nutzung)	21.6	43	23.9	51			
festе Arbeitsecke im Wohnraum	11.1	22	9.9	21			
festе Arbeitsecke im Schlafzimmer	8.5	17	6.1	13			
flexibler Arbeitsplatz	17.1	34	24.9	53			
anderer	3.0	6	1.4	3			

Anmerkung. N_{Unregelmässig-Nutzende} = 213; N_{Regelmässig-Nutzende} = 199; df = 5; *p ≤ .05, **p ≤ .01, ***p ≤ .001 (zweiteilig)

Bei der Frage nach der Nutzungshäufigkeit von spezifischen ICT-Tools im Home Office zur arbeitsbezogenen Kommunikation unterscheiden sich die beiden Typen wenig. Vor allem werden E-Mail, der Zugriff auf den Firmenserver und Telefonie ein bis mehrmals pro Home Office Einsatz genutzt. Ein Unterschied zwischen den regelmässigen und unregelmässigen Home Office Arbeitenden wird im Gebrauch von Video- und Webkonferenztools berichtet, die von den unregelmässig Nutzenden seltener zur Kommunikation genutzt werden. Am seltensten setzen beide Typen von den untersuchten Werkzeugen Social Networking-Tools ein (s. Tab. 17).

Tabelle 17. ICT-Nutzung im Home Office

Variable	Home Office Typ						χ^2	p	Cramer's V
	Regelmässig			Unregelm.					
	n	M	SD	n	M	SD			
Im Home Office, wie häufig nutzen Sie generell die folgenden Medien und Tools zur arbeitsbezogenen Kommunikation?¹									
E-Mail	196	1.02	.16	211	1.06	.33	4.52	.21	
Zugriff auf Firmenserver	195	1.42	.95	210	1.58	1.03	7.06	.07	
Telefon, Smartphone	195	1.41	.77	210	1.62	.90	7.64	.05	
Video- und Webkonferenz	191	2.97	1.05	209	3.20	1.03	9.67	*	.02
Chat, IM, Microblogging	195	2.95	1.12	211	3.07	1.15	6.35	.10	.10
Social Networking	194	3.10	.99	210	3.21	.95	1.93	.59	
Kollaborationsplattformen	195	2.94	1.12	210	3.18	1.01	5.44	.14	
andere	192	3.53	.98	204	3.64	.77	6.65	.08	.13

Anmerkung. df = 3; *p ≤ .05, **p ≤ .01, ***p ≤ .001 (zweiteilig). ¹Skala von 1 = mehrmals pro Home Office Einsatz, 2 = einmal pro HO Einsatz, 3 = seltener pro HO Einsatz, 4 = nie/habe ich nicht

4.4 Support und Regeln im Home Office

Die detaillierten Zahlen zu nachstehenden Angaben sind in Tabelle 18 aufzufinden.

Die Regelmässig-Nutzenden

Einmal im Home Office, werden die Regelmässig-Nutzenden meistens durch technische Ausstattung (62%) und/oder technischem Support (42%) durch Ihre Organisation unterstützt.

Die Mehrheit von ihnen findet sich gut (43%) bis sehr gut (32%) von ihrer Führungskraft unterstützt, auch wenn die meisten (40%) keine expliziten Absprachen mit dieser über das Arbeiten im Home Office getroffen haben. Dieses ist zudem bei weniger als einem Drittel (27%) formal im Arbeitsvertrag oder einem Reglement geregelt.

Bezogen auf das eigene Team stimmen 45% "eher" der Aussage zu, dass alle im Team ein gemeinsames Verständnis über das Arbeiten im Home Office haben. Knapp ein Drittel (32%) findet, dass dies (eher) nicht so ist.

Die Unregelmässig-Nutzenden

Die Unterstützung der unregelmässigen Home Office Nutzenden durch den Hauptarbeitgeber gleicht dem der regelmässigen, indem sie meistens technische Ausstattung (63%) und/oder technischem Support (39%) seitens Ihrer Firma für das Arbeiten von zu Hause aus erhalten.

Die erfahrene Unterstützung durch Vorgesetzte wird jedoch zum Teil anders erlebt. Zwar bewertet die Mehrheit (47%) diese ebenfalls mit gut, aber der Anteil Personen, der dies als weniger gut (27%) wahrnimmt, ist bei ihnen um gut 10 Prozentpunkte höher, als bei den regelmässigen Home Office Arbeitenden. Ebenfalls existieren zwischen ihnen und ihren Vorgesetzten wesentlich häufiger keine, nebenbei bzw. informell getroffene Absprache (83%), als bei den Regelmässig-Home Office Arbeitenden (68%). Auch bei ihnen ist derzeit das Home Office Arbeiten meist (53%) nicht formal im Arbeitsvertrag oder einem Reglement festgelegt.

Bezogen auf das eigene Team stimmt eine Mehrheit von 40% "eher" der Aussage zu, dass alle im Team ein gemeinsames Verständnis über das Arbeiten im Home Office haben. Etwas weniger als die Hälfte (46%) findet, dass dies (eher) nicht so ist.

Tabelle 18. Support und Regeln im Home Office

Variable	Home Office Typ				χ^2	p	Cramer's V
	Regelmässig		Unregelmässig				
	%	n	%	n			
Welche Unterstützung für das Arbeiten im Home Office erhalten Sie von Ihrem/r Hauptarbeitgeber/in?¹							
keine	30.7	59	32.7	68	.18	.67	
Schulung	2.6	5	1.9	4	.21	.65	
Möblierung	5.2	10	1.0	2	6.19	**	.12
technische Ausstattung	62.0	119	62.5	130	.01	.92	
technischer Support	41.7	80	38.9	81	.31	.58	
finanzielle Entschädigung	9.9	19	5.8	12	2.38	.12	
Unfallversicherung	6.3	12	5.3	11	.17	.68	
wünsche weitere Unterstützung	7.3	14	2.9	6	4.08	*	.10
Wie gut werden Sie von Ihrer Führungskraft / Kader bei Ihrer Arbeit im Home Office unterstützt?²					21.94	***	.23
schlecht	8.9	17	12.5	26			
weniger gut	16.1	31	26.9	56			
gut	43.2	83	47.1	98			
sehr gut	31.8	61	13.5	28			
Inwiefern wurde zwischen Ihnen und Ihrer Führungskraft eine Regel zur Arbeit im Home Office verabredet?²					12.78	**	.18
schriftlich explizit vereinbart	13.0	25	6.7	14			
mündlich explizit vereinbart	18.8	36	10.1	21			
nebenbei, informell besprochen	28.1	54	30.8	64			
keine Absprache über Regeln	40.1	77	52.4	109			
Ist das Arbeiten im Home Office durch Ihren Arbeitsvertrag oder einem entsprechenden Reglement rechtsgültig geregelt?³					2.43	.30	
ja	27.1	52	21.6	45			
nein	53.1	102	53.4	111			
weiss nicht	19.8	38	25.0	52			
Bei uns im Team haben wir alle ein gemeinsames Verständnis über das Arbeiten im Home Office.²					14.94	***	.19
stimme nicht zu	11.5	22	24.2	50			
stimme eher nicht zu	20.3	39	22.2	46			
stimme eher zu	44.8	86	40.1	83			
stimme völlig zu	23.4	45	13.5	28			

Anmerkung. N_{Unregelmässig-Nutzende} = 204 bis 208; N_{Regelmässig-Nutzende} = 179 bis 192; ¹df = 1; ²df = 3; ³df = 2; ⁴df = 4; *p ≤ .05, **p ≤ .01, ***p ≤ .001 (zweiseitig)

4.5 Bedürfnis nach Sozialkontakt Angesicht zu Angesicht

Bei der Frage danach, nach wie viel Zeit im Home Office es wichtig ist, sich wieder Angesicht zu Angesicht ("face-to-face") mit Kolleginnen/Kollegen, direkten Vorgesetzten oder Mitarbeitenden zu treffen, sind Unterschiede zwischen den regelmässigen und unregelmässigen Home Office Nutzenden sowie den Interessengruppen (Kollegen, Vorgesetzte, Mitarbeitende) festzustellen (s. Tab. 19).

Die Regelmässig-Nutzenden

Das face-to-face Bedürfnis der regelmässigen Home Office Nutzenden unterscheidet sich bezüglich den Kolleginnen/Kollegen und Mitarbeitenden nur leicht gegenüber dem der unregelmässig Home Office Arbeitenden. Etwas später als die unregelmässigen möchte die Mehrheit (28%) von ihnen nach 1,5 bis 2 Tagen Kollegen wieder direkt sehen. Hingegen ist es für eine Mehrheit (31%) unter ihnen wichtig, ihre Mitarbeitenden bereits nach maximal 1 Tag Home Office face-to-face zu treffen.

Der grösste Unterschied zwischen beiden Typen wird bei dem Kontaktbedürfnis mit der vorgesetzten Person berichtet. Für die Mehrheit (30%) der Regelmässig-Nutzenden ist dies nach mehr als einer Arbeitswoche (7.5 Tage und mehr) der Fall. Für die zweitgrösste Gruppe (18%) nach 4.5 bis 5 Tagen Arbeit von zu Hause aus.

Insgesamt betrachtet lässt sich hinsichtlich der Priorisierung des Sozialkontaktes schlussfolgern, dass regelmässige Home Office Arbeitende der face-to-face Kontakt zunächst zu ihren Mitarbeitenden, dann zu ihre Kolleginnen und Kollegen und am spätesten zu ihren Vorgesetzten wichtig ist.

Die Unregelmässig-Nutzenden

Die unregelmässigen Home Office Nutzenden wünschen sich grundsätzlich mehrheitlich den Kontakt Angesicht zu Angesicht mit Kollegen (35%), Mitarbeitenden (38%) und Vorgesetzten (22%) bereits nach maximal einem Tag im Home Office.

In Hinblick auf die Kollegen und Mitarbeitenden wird dieses Bedürfnis für die jeweils zweitgrösste Personengruppe nach 1.5 bis 2 Tagen drängend. Bezüglich des direkten Vorgesetzten stellt sich hingegen bei der zweitgrössten Gruppe (19%) dieses Kontaktbedürfnis erst nach 4.5 bis 5 Tage Arbeiten im Home Office ein, wobei diesbezüglich die persönlichen Präferenzen breiter verteilt zu sein scheinen, als bei den regelmässig im Home Office Arbeitenden.

Insgesamt betrachtet lässt sich hinsichtlich der Priorisierung des Sozialkontaktes schlussfolgern, dass den unregelmässig Home Office Arbeitenden der face-to-face Kontakt zunächst gleichwertig zu ihren Mitarbeitenden und Kolleginnen und Kollegen wichtig ist und am spätesten zu ihren Vorgesetzten.

Tabelle 19. Bedürfnis zu Häufigkeit von Face-2-Face Kontakt

Variable	Home Office Typ				χ^2	p	Cramer's V
	Regelmässig		Unregelmässig				
	%	n	%	n			
Nach wie viel Zeit des Arbeitens im Home Office, ist es für Sie wichtig sich mit Kolleginnen/Kollegen wieder face-to-face zu treffen?¹					24.13	**	.22
0 - 1 Tag	20.8	40	34.4	72			
1.5 - 2 Tage	28.1	54	29.2	61			
2.5 - 3 Tage	13.5	26	16.7	35			
3.5 - 4 Tage	5.7	11	4.8	10			
4.5 - 5 Tage	12.0	23	6.7	14			
5.5 - 6 Tage	1.0	2	1.4	3			
6.5 - 7 Tage	6.3	12	1.9	4			
7.5 Tage und mehr	12.5	24	4.8	10			
Nach wie viel Zeit des Arbeitens im Home Office, ist es für Sie wichtig sich mit Ihren Mitarbeitenden wieder face-to-face zu treffen?³					22.60	**	.21
0 - 1 Tag	31.4	59	38.2	79			
1.5 - 2 Tage	22.9	43	28.0	58			
2.5 - 3 Tage	14.4	27	13.5	28			
3.5 - 4 Tage	4.8	9	2.9	6			
4.5 - 5 Tage	6.9	13	9.2	19			
5.5 - 6 Tage	0.5	1	2.4	5			
6.5 - 7 Tage	6.4	12	1.0	2			
7.5 Tage und mehr	12.8	24	4.8	10			
Nach wie viel Zeit des Arbeitens im Home Office, ist es für Sie wichtig sich mit ihrer/m direkten Vorgesetzten wieder face-to-face zu treffen?²					23.25	**	.22
0 - 1 Tag	15.6	30	21.5	45			
1.5 - 2 Tage	12.0	23	15.8	33			
2.5 - 3 Tage	10.4	20	14.4	30			
3.5 - 4 Tage	4.7	9	5.3	11			
4.5 - 5 Tage	18.2	35	19.1	40			
5.5 - 6 Tage	0.5	1	2.9	6			
6.5 - 7 Tage	8.3	16	8.1	17			
7.5 Tage und mehr	30.2	58	12.9	27			

Anmerkung. N_{Unregelmässig-Nutzende} = 207 bis 209; N_{Regelmässig-Nutzende} = 188 bis 192; df = 8; *p≤.05, **p≤.01, ***p≤.001 (zweitellig)

4.6 Vereinbarkeit von Arbeit und Privatleben und Boundary-Management

Die Regelmässig-Nutzenden

Die Regelmässig-Nutzenden beschreiben sich in ihrer Abgrenzung zwischen Arbeit und Privatleben zu 27% als 90-100prozentige „Segmentierer“, welche beides trennen möchten, und zu 9% als 90-100prozentige „Integrierer“, die beides

Die Unregelmässig-Nutzenden

Die Unregelmässig-Nutzenden beschreiben sich in ihrem Umgang mit Arbeit und Privatleben zu 30% als 90-100prozentige „Segmentierer“ und zu 3% als 90-100prozentige „Integrierer“.

Die Vereinbarkeit von Arbeits- und Privatleben

ineinander integrieren möchten.

Im Hinblick auf die Frage, wie gut im Allgemeinen die Arbeitszeiten mit den familiären und sozialen Verpflichtungen ausserhalb der Arbeit vereinbar sind, antwortete die Mehrheit (52%), dass dies für sie gut geht.

beurteilen die unregelmässig Home Office Arbeitenden ebenfalls mehrheitlich (58%) mit gut, jedoch mit zehn Prozentpunkten weniger häufig mit sehr gut (21%) wie die regelmässigen Home Office Arbeitenden.

Die detaillierten Zahlen zu Boundary Typen und Life-Domain-Balance sind der nachstehenden Tabelle 20 zu entnehmen.

Tabelle 20. Boundary Typen und Life-Domain-Balance

Variable	Home Office Typ				χ^2	p	Cramer's V
	Regelmässig		Unregelmässig				
	%	n	%	n			
In welchem Ausmass integrieren oder segmentieren Sie zwischen Arbeits- und Privatleben?¹					11.46	.41	
100% Segmentation	8.3	15	8.4	17			
90% Segmentation / 10% Integration	18.8	34	22.2	45			
80% Segmentation / 20% Integration	16.0	29	19.7	40			
70% Segmentation / 30% Integration	16.0	29	17.2	35			
60% Segmentation / 40% Integration	7.7	14	8.4	17			
50% Segmentation / 50% Integration	13.3	24	10.8	22			
40% Segmentation / 60% Integration	2.8	5	3.4	7			
30% Segmentation / 70% Integration	3.3	6	4.9	10			
20% Segmentation / 80% Integration	5.0	9	1.5	3			
10% Segmentation / 90% Integration	2.2	4	1.0	2			
100% Integration	6.6	12	2.5	5			
Im Allgemeinen, sind Ihre Arbeitszeiten mit Ihren familiären und sozialen Verpflichtungen ausserhalb der Arbeit vereinbar?²					5.40	.15	
überhaupt nicht	2.2	4	2.9	6			
nicht besonders gut	14.8	27	18.1	37			
gut	51.6	94	57.8	118			
sehr gut	31.3	57	21.1	43			

Anmerkung. N_{Unregelmässig-Nutzende} = 203-204; N_{Regelmässig-Nutzende} = 181-182; ¹df = 11; ²df = 3; *p≤.05, **p≤.01, ***p≤.001 (zweiseitig)

4.7 Zufriedenheit mit Home Office

Die beiden Home Office Typen unterscheiden sich in ihrer Bewertung ihres Home Office Arbeitsplatzes und des Arbeitens im Home Office (s. Tab. 21). Die regelmässig Home Office Arbeitenden sind durchschnittlich zufriedener (M = 7.74) mit ihrem Home Office Arbeitsplatz und dem Arbeiten von zu Hause aus (M = 8.27), als die Unregelmässig-Nutzenden.

Tabelle 21. Zufriedenheit mit dem Arbeitsplatz und dem Arbeiten im Home Office

Skala	n	M	SD	H	p	N
Alles in allem, wie zufrieden sind Sie mit Ihrem Arbeitsplatz im Home Office? (1 bis 10)¹				18.56	***	422
Regelmässig	201	7.74	2.01			
Unregelmässig	221	6.90	2.16			
Alles in allem, wie zufrieden sind Sie mit dem Arbeiten im Home Office? (1 bis 10)¹				26.23	***	497
Regelmässig	231	8.27	1.95			
Unregelmässig	266	7.50	2.03			

Anmerkung. $df = 1$; ² $df = 4$; * $p \leq .05$, ** $p \leq .01$, *** $p \leq .001$ (zweiseitig);

Wie der Tabelle 22 zu entnehmen ist, würden auch die meisten Unregelmässig-Nutzenden (49%) das Arbeiten im Home Office seltener guten Gewissens ihren Arbeitskollegen völlig weiterempfehlen, als die Regelmässig-Nutzenden (74%).

Tabelle 22. Weiterempfehlung Home Office

Variable	Home Office Typ				χ^2	p	Cramer's V
	Regelmässig		Unregelmässig				
	%	n	%	n			
Alles in allem, ich kann das Arbeiten im Home Office guten Gewissens meinen Kolleginnen und Kollegen weiterempfehlen.²					28.45	***	.27
stimme nicht zu	2.2	4	2.5	5			
stimme eher nicht zu	2.2	4	5.4	11			
stimme eher zu	21.8	39	40.7	83			
stimme völlig zu	73.7	132	48.5	99			
weiss nicht	0.0	0	2.9	6			

Anmerkung. $df = 1$; ² $df = 4$; * $p \leq .05$, ** $p \leq .01$, *** $p \leq .001$ (zweiseitig);

5. Repräsentativität der Stichprobe

In nachstehenden Tabellen 23 und 24 werden die anfallenden Stichproben der Routinierten (d.h. unregelmässig und regelmässig) Home Office Nutzenden (N = 497) und der Home Office Nie-Nutzenden (N = 135) der «Home Office 2013» Umfrage denjenigen der Erwerbstätigen in der Schweiz (d.h. Schweizer Home Office Umfrage 2013; Schweizer HR Barometers 2012; Bundesamt für Statistik BFS 2014; SwissFlexWork 2014) und soweit möglich denjenigen auf europäischer Ebene (d.h. 5th European Working Conditions Survey EWCS 2013) gegenübergestellt und die Repräsentativität diskutiert.

5.1 Repräsentativität der Routinierten Home Office Nutzenden

Tabelle 23. Repräsentativität der Routinierten Home Office Nutzenden

Tabelle 23 Vergleich der Stichprobe Angestellte HO-Routiniers 2013 und Erwerbstätige in der Schweiz und EU-27								
Merkmal der Stichprobe Routiniers	Ausprägungen der Merkmale	Home-Office-Umfrage 2012 ² (N=282)	EWCS 2013 ²	HR-Barometer 2012 ²	BFS (ETS) ³ 2013 ²	Swiss Flex-Work 2014 ² HO Routiniers (N=499)	Home-Office-Umfrage 2013 ² (N=497)	Abweichungsindikator ¹
Geschlecht	Weiblich	52.1	45.0	45.0	45.3	33.3	50.8	●
	Männlich	47.9	55.0	55.0	54.7	66.7	49.2	●
Alter	16-25 Jahre	3.5	Kein Vergleich möglich	14.8	Kein Vergleich möglich	6.6	4.0	●
	26-35 Jahre	28.0		20.3		16.0	27.5	●
	36-45 Jahre	30.9		23.7		28.1	30.4	●
	46-55 Jahre	32.3		26.6		37.3	29.1	●
	56+ Jahre	5.3		14.6		12.0	9.1	●
Höchster Ausbildungsabschluss	Oblig. Schulzeit	0.4	Kein Vergleich möglich	12.3	63.5	17.2	1.3	●
	Berufsausbildung	6.4		38.5		25.5	9.4	●
	Matura	4.3		6.4		5.2	8.1	●
	Höhere Berufsschule	9.9		17.2			18.6	-
	Fachhochschule, PH	25.5		25.1		52.1	25.1	-
	Universität, ETH	53.2					36.1	-
Vertragsart	Unbefristet	82.9	80.0	85.4	k.A.	k.A.	86.5	-
	Befristet	17.1	20.0	14.6	k.A.	k.A.	13.5	-
Branche	Sektor 1	0.7	Kein Vergleich möglich	2.1	3.5	0.2	1.6	●
	Sektor 2	8.7		21.6	22.3	11.8	8.9	●
	Sektor 3	90.7		76.3	74.2	88.0	89.5	●
Die vier häufigsten DL-Branchen	Uni, HS, PH	37.8	Kein Vergleich möglich	-	-	5.9	20.2	●
	IT, Kommunikation	21.3		-	3.2	16.9	17.9	●
	Öffentliche Verw.	8.8		9.2	4.2	6.9	12.9	●
	Banken, Vers.	4.0		6.8	5.1	10.6	8.5	●

Anmerkungen. ¹ Abweichung zwischen Home Office Befragung 2013 und unselbständig erwerbstätigen Swiss FlexWork Home Office Routiniers: ● kleine Abweichung (bis 5%) ● mittlere Abweichung (5-15%) ● grosse Abweichung (> 15%). ² Jahr der Befragung. k.A. = keine Angaben, DL = Dienstleistung. Uni = Universität, HS = Hochschule, PH = Pädagogische Hochschule, IT = Information und Kommunikation, Verw. = Verwaltung, Vers. = Versicherung. ³ETS = Erwerbstätigenstatistik.

Beim Vergleich der Geschlechterverteilung fällt auf, dass die routinierten Home Office Nutzenden im Gegensatz zum Schweizerischen Durchschnitt, welcher durch das HR-Barometer 2012 (Grote & Stafelbach, 2012) und das BFS 2013 repräsentiert werden, leicht mehr weibliche Personen aufweist (50.8% vs. 45.0% resp. 45.3%). Ähnlich fällt der Vergleich mit der europäischen Geschlechterverteilung

lung aus, welche durch die EWCS 2013 Werte dargestellt werden (siehe Tab. 23). Beim Vergleich mit den angestellten Home Office Routiniers der repräsentativen Swiss FlexWork Umfrage (Weichbrodt, 2014) kann aber festgehalten werden, dass der Anteil an weiblichen Auskunftspersonen in der «Home Office 2013» Umfrage mit knapp 18 Prozentpunkte wesentlich höher liegt, als er in der Grundgesamtheit der Home Office Routiniers vorliegen dürfte.

Wird die Altersverteilung einem Vergleich zum Schweizerischen Durchschnitt unterzogen fällt bei den routinierten Home Office Nutzenden auf, dass die jüngste und älteste Alterskategorien, "16-25 Jahre" und "56 Jahre und älter", untervertreten sind. Im Gegenzug sind die Alterskategorien "26-36 Jahre", "36-45 Jahre" und "46-55 Jahre" übervertreten. Im Vergleich zur Grundgesamtheit der routinierten Home Office Nutzenden bestehen mittlere Abweichungen bei den 26-35jährigen (überproportional vertreten) und den 46-55jährigen (unterproportional vertreten).

Grosse Abweichungen vom Schweizerischen Durchschnitt der angestellten Erwerbstätigen sind auch bei den höchsten Bildungsabschlüssen zu verzeichnen. Während beim HR-Barometer 2012 die praktische Berufsausbildung bei 38.5% als höchster Bildungsabschluss angegeben wird, ist dies bei den routinierten Home Office-Nutzenden nur 9.4% der Fall. Diese grosse Differenz von fast 30% findet sich sodann bei den höheren Bildungsabschlüssen wieder, wo unter den routinierten Home Office Nutzenden rund 61% eine tertiäre Ausbildung vorweisen können, während beim HR-Barometer 2012 rund 25% sind. Diese Abweichungen sind verglichen mit den routinierten Swiss FlexWorkern ähnlich.

Die grössten Übereinstimmungen sind bei der Vertragsart und den Branchensektoren zu finden. Ähnlich viele Personen wie in der allgemeinen Erwerbsbevölkerung sind in einer Festanstellung (rund 80%). Auch arbeiten ähnlich viele der Home Office Routiniers der Umfrage im Dienstleistungssektor (rund 90%), wie es gemäss der Swiss FlexWork Studie in der Grundgesamtheit tun. Werden die vier am häufigsten genannten Dienstleistungsbranchen der «Home Office 2013» Umfrage mit jenen der routinierten Home Office Nutzenden der SwissFlexWork 2014 Befragung verglichen, so fällt auf, dass nur die Branche "Uni, HS, PH" in der Home Office Umfrage stark übervertreten ist (20.2% vs. 5.9%).

5.2 Repräsentativität der Home Office Nie-Nutzenden

Tabelle 24. Repräsentativität der Home Office Nie-Nutzenden

Tabelle 24		Vergleich der Stichprobe Angestellte HO Nie-Nutzenden 2013 und Erwerbstätige in der Schweiz und EU-27						
Merkmal der Stichprobe Nie-Nutzer	Ausprägungen der Merkmale	Home-Office-Umfrage 2012 (N=282)	EWCS 2013	HR-Barometer 2012	BFS (ETS) ³ 2013 ²	Swiss Flex-Work 2014 HO Routiniers (N=499)	Home-Office-Umfrage 2013 (N=497)	Abweichungsindikator ¹
Geschlecht	Weiblich	50.0	45.0	45.0	45.3	48.4	56.0	●
	Männlich	50.0	55.0	55.0	54.7	51.6	44.0	●
Alter	16-25 Jahre	14.3	Kein Vergleich möglich	14.8	Kein Vergleich möglich	14.1	8.4	●
	26-35 Jahre	42.9		20.3		19.3	28.0	●
	36-45 Jahre	10.7		23.7		19.3	28.0	●
	46-55 Jahre	21.4		26.6		32.4	17.8	●
	56+ Jahre	10.7		14.6		14.9	17.8	●
Höchster Ausbildungsabschluss	Oblig. Schulzeit	3.6	Kein Vergleich möglich	12.3	63.5	13.9	2.8	●
	Berufsausbildung	21.4		38.5		47.2	18.3	●
	Matura	17.9		6.4		8.4	12.8	●
	Höhere Berufsschule	14.3		17.2		24.8	-	
	Fachhochschule, PH	14.3		25.1	30.5	21.1	-	
	Universität, ETH	25.0			36.5	16.5	-	
Vertragsart	Unbefristet	82.1	80.0	85.4	k.A.	k.A.	86.7	-
	Befristet	17.9	20.0	14.6	k.A.	k.A.	13.3	-
Branche	Sektor 1	0.0		2.1	3.5	0.4	0.7	●
	Sektor 2	31.0		21.6	22.3	20.5	17.0	●
	Sektor 3	69.0		76.3	74.2	79.1	82.2	●
Die vier häufigsten	Uni, HS, PH	10.0	Kein Vergleich möglich	k.V.	k.V.	3.0	9.7	●
	IT, Kommunikation	25.0		k.V.	3.2	3.4	11.9	●
DL-Branchen	Öffentliche Verw.	10.0		9.2	4.2	13.4	20.7	●
	Banken, Vers.	10.0		6.8	5.1	9.8	13.3	●

Anmerkungen. ¹ Abweichung zwischen Home Office Befragung 2013 und 2013 und Swiss FlexWork unselbständig erwerbstätigen Home Office Routiniers: ● kleine Abweichung (0-5%) ● mittlere Abweichung (5-15%) ● grosse Abweichung (> 15%). ² Jahr der Befragung. k.A. = keine Angaben, DL = Dienstleistung. Uni = Universität, HS = Hochschule, PH = Pädagogische Hochschule, IT = Information und Kommunikation, Verw. = Verwaltung, Vers. = Versicherung. ³ETS = Erwerbstätigenstatistik.

Wird die Stichprobe der Home Office Nie-Nutzenden mit denselben Quellen verglichen (siehe Tab. 24), so wird bei der Geschlechterverteilung eine ähnliche Abweichung wie bei den routinierten Home Office Nutzenden festgestellt. Auch hier sind in der «Home Office 2013» Stichprobe mehr weibliche als männliche Personen vertreten, was sich im Schweizerischen wie Europäischen Durchschnitt gegensätzlich verhält.

Ein Vergleich der Alterskategorien mit den Nie-Nutzern der Swiss FlexWork Studie ergibt, dass in der «Home Office 2013» Studie Auskunftspersonen im Alter von "16-25 Jahre" und "46-55 Jahre" mittelmässig untervertreten und im Alter von "26-45 Jahre" übervertreten sind.

Werden die höchsten Bildungsabschlüsse der Home Office Nie-Nutzenden mit den Schweizerischen Durchschnitts sowie den Nie-Nutzenden der Swiss FlexWork Studie verglichen, so fällt auch für die

Nie-Nutzenden auf, dass in der «Home Office 2013» Studie Teilnehmende mit Berufsausbildung stark unter- und diejenigen mit tertiären Bildungsabschlüsse überproportional stark vertreten sind. Diese Bildungsunterschiede sind jedoch bei den Nie-Nutzenden etwas weniger ausgeprägt, als es bei den routinierten Home Office Nutzenden.

Der Vergleich der Arbeitsvertragsart und den Branchensektoren weist wie bereits bei den routinierten Home Office Nutzenden die grösste Übereinstimmung auf (Verteilung jeweils ungefähr 80/20). Abweichungen sind wiederum bei den vier am häufigsten genannten Dienstleistungsbranchen festzustellen, wobei im Gegensatz zu den routinierten Home Office Nutzenden bei den Nie-Nutzenden die "öffentlichen Verwaltungen" übervertreten sind. Dafür fällt der Vergleich der Branche "Uni, HS, PH" relativ ähnlich aus.

5.3 Fazit Stichprobenvergleich

Im Vergleich mit der gesamten erwerbstätigen Bevölkerung in der Schweiz (z.B. HR-Barometer, Grothe & Staffelbach, 2012) sind die befragten Home Office Routiniers im Durchschnitt älter und höher gebildet. Wie bereits in der Vorjahreserhebung «Home Office 2012» können die meisten Abweichungen zum Schweizerischen Durchschnitt durch die Eigenheiten der Home Office Arbeit erklärt werden. Lucienne Ray (2002) stellt hierzu fest, dass Personen, die die Möglichkeit haben ihre Arbeit im Home Office zu erbringen, im Schnitt höher gebildet sind. Weiter zeigt Ray (2002) auf, dass im Home Office Tätige hierarchisch höher gestellt sind und über mehr Entscheidungsfreiräume verfügen, was in der Regel mit steigender Berufserfahrung und fortgeschrittenem Lebensalter eintrifft und sich auf die Altersverteilung niederschlägt. Dies könnte sodann auch die Unterschiede innerhalb der «Home Office 2013» Stichprobe erklären, in der Personen mit Führungsverantwortung (60%) wesentlich stärker vertreten sind, als in der allgemeinen erwerbstätigen Bevölkerung.

6. Ausblick

Dieser Bericht liefert interessante Einblicke in die gegenwärtige Rahmenbedingungen (raumplanungsbezogen, privat, bei dem/der Arbeitgeber/in) der regelmässig, unregelmässig und nie im Home Office arbeitenden Angestellten vor allem in der Deutschschweiz. Zukünftige Studien sollten im Sinne eines schweizweiten Monitorings für diese zunehmende Arbeitsform die diesjährigen Studienerkenntnisse auf eine breitere Datenbasis stellen und die Arbeitssituation und Erfolgsfaktoren in den französischen und italienischen Landesteilen der Schweiz vergleichend beleuchten. Auch erscheinen uns verbesserte Erkenntnisse über die Situation der Home Office „Neulinge“ und der selbstständig Erwerbstätigen, die im Home Office arbeiten, für die Gestaltung und Förderung des Wirtschaftsstandortes Schweiz sinnvoll.

Zudem wirft dieser Bericht Fragen auf, ob sich die Art und auch das Ausmass der Effekte dieser neueren Arbeitsform je nach den sozial-organisationalen Rahmenbedingungen der Arbeitsstelle, der familiären Situation, der wohnungsbezogenen Voraussetzungen sowie auch den Tätigkeitsprofilen, der Persönlichkeit und der (Selbstmanagement) Kompetenz von Mitarbeitenden unterscheiden. Zukünftige Studien sollten Antworten auf diese Fragen liefern und die Erfolgsfaktoren bzw. Barrieren von Home Office Arbeit für die verschiedenen Erwerbstätigen und Unternehmenstypen herauschälen.

7. Literatur

- Bundesamt für Raumentwicklung ARE (2014). Verfügbar unter <http://www.are.admin.ch/themen/agglomeration/index.html?lang=de>. [Retrieved 26.08.2014]
- Bundesamt für Statistik (2014). *Arbeitsmarktindikatoren 2014*. Neuchâtel: Office fédéral de statistique (OFS).
- Buser M., & Poschet L. (2002). „Mobile Arbeit in vielfältiger Ausprägung“. In: Ray L. (Hrsg.), *Mobile Arbeit in der Schweiz*. Zürich: vdf Hochschulverlag AG an der ETH Zürich.
- Eurofound (2012). *Fifth European Working Conditions Survey*. Luxembourg: Publications Office of the European Union.
- Gisin, L., Schulze, H., Knöpfli, D., & Degenhardt, B. (2013). *Schweizerische Umfrage «Home Office 2012» – Aktuelle Bedingungen sowie Vor- und Nachteile aus Sicht von Routiniers*. Olten: Fachhochschule Nordwestschweiz FHNW. Bericht, 86 S.
- Grote, G., & Staffelbach, B. (2012). *Schweizer HR-Barometer 2012, Schwerpunktthema Fehlverhalten und Courage*. Zürich: Universität Zürich und ETH Zürich.
- Rey, L. (2002). Mobile Arbeit: Zwischen Hochgefühl und Untergangsstimmung. In: Ray L. (Hrsg.), *Mobile Arbeit in der Schweiz*. Zürich: vdf Hochschulverlag AG.
- Schierbaum, B. (2003). *Telearbeit*. Frankfurt am Main: Bund-Verlag GmbH.
- Weichbrodt, J. (2014). *SwissFlexWork 2014: Repräsentative Befragung der Schweizer Erwerbstätigen zur Verbreitung von mobiler Arbeit und Home Office*. Bericht, 14 S. Olten: Hochschule für Angewandte Psychologie FHNW.

8. Anhang

8.1 Variablenliste «Home Office 2013» Umfrage

Firmenprofil und Job-Rahmenbedingungen

HO Typ
Zufriedenheit HO
Wissen HO-Möglichkeit
HO Weiterbildung
Erwerbsgruppe
Beschäftigungsgrad
Branche
Organisationsgrösse
Dauer Firmenzugehörigkeit
CH- Sprachgebiet Arbeitsort
Postleitzahl Arbeitsort
Pendelstrecke/Arbeitsweg in Zeit
Hauptsächliches Transportmittel
Zufriedenheit mit Arbeitstätigkeiten
Zufriedenheit mit Arbeitgeber
Hierarchische Position
Jobsicherheit (unbefristet/befristet)
Zeitliche Flexibilität / Arbeitszeitmodell
Pausenregelung MO und HO
Pausenerfassung
Arbeitszeit pro Woche in H
Örtliche Arbeitsflexibilität (Verteilung AZ)
Zufriedenheit mit Arbeitsumgebung im Main Office
Art Arbeitsplatz/Büro Main Office
Ausstattung & Nutzung Arbeitsplatz / Zonen Main Office

Arbeitsbelastungen Main Office

Konzentrationsarbeit / Kommunikationsarbeit (Anteile)
Konzentrationsanforderungen
Arbeitsunterbrechungen
Zeitdruck
Emotionsarbeit
Handlungsspielraum
Kooperationsenge
Umfeld Main Office
Körperliche Anforderungen
Selbstregulation (Kompetenz) / Selbstmotivierung
Willensbahnung / Initiative
Willensbahnung / Absichten umsetzen

Effort-Reward-Imbalance Kurzsкала

Anwesenheitspflicht Main Office

Umgangssicherheit mit Technik

Berührungängste mit Technik

Profil Arbeiten im Home Office, Rahmenbedingungen, ICT-Nutzung

Zufriedenheit mit Arbeitsumgebung im Home Office

Wochentage HO (Mo – So)

Tageszeiten HO (Blöcke)

Möglichkeit Arbeitszeitkompensation

Zuschläge für Mehrarbeit

Grund für Wochenendarbeit

Grund für Nachtarbeit

Home Office Räumlichkeit

Häufigkeit Pausen HO

Aktivitäten & Orte Pausen HO

ICT Ausstattung im HO

ICT Nutzungshäufigkeit im HO

Probleme ICT-Nutzung HO

Mit Wem ICT Kommunikation

Face-to-Face Intervall Arbeitstkolleg/innen

Face-to-Face Intervall Vorgesetzter

Face-to-Face Intervall Mitarbeitende

Connectedness / Einschätzung der Verbundenheit im Home Office mit Arbeitsskolleg/innen

Connectedness / Einschätzung der Verbundenheit im Home Office mit Vorgesetzten

Connectedness / Einschätzung der Verbundenheit im Home Office mit Mitarbeitende

Connectedness / Einschätzung der Verbundenheit im Home Office mit Kunden

Home Office & Führung

Unterstützung von Arbeitgeber bei HO-Infrastrukturen

Support durch FK arbeiten im HO

HO Reglement / Arbeitsvertragliche Regelung HO

Regel HO

Teamverständnis HO

Einschätzung der FK wie gut sie Support leisten können für MA im HO

Neue Anforderungen durch HO an MA und FK

Life-Domain-Balance

Allgem. Sit Work-Domain-Balance

Einschätzung Boundary-Typ

Persönliche Boundary Taktiken (offene Frage)

Vor- und Nachteile Arbeiten im HO

Vorteile & Schwierigkeiten HO

Weitere Vorteile & Schwierigkeiten HO (offene Frage)

Fazit HO

Absicht HO Nutzung in Zukunft

Psychische und körperliche Gesundheit

Gesundheit

psych. Wohlbefinden

Vitalität

Schlafqualität

Präsentismus

Variablen Soziodemographische Merkmale Studienteilnehmende & Wohnsituation

Geschlecht

Alter

Bildungsstand

Wohnort: Land

Wohngebiet: Stadt / Agglomeration / Land

Wohnfläche in m²

Einplanung Arbeitszimmers

Energieausbaustandard Wohnung/Haus

Vorhandene Aussenbereiche Nähe Wohnstätte

HH-Grösse

Haustiere im HH

Wer HH- Mitglieder

Wohnzufriedenheit

Zufriedenheit mit Wohnumgebung

Anmerkungen zum Fragebogen (offene Frage)

Fenster zum Schluss

8.2 La liste de variables du questionnaire «Home Office 2013»

Profil d'entreprise et conditions générales du travail

Type de HO
 Satisfaction avec le HO
 Connaissance des possibilités du HO
 Formation continue HO
 Catégorie professionnelle
 Degré d'activité professionnelle
 Secteur d'activité professionnel
 Taille de l'organisation
 Durée de l'appartenance à cette entreprise
 CH- région du lieu de travail
 Code postal du lieu de travail
 Trajet de travail en H
 Moyen de transport principal
 Satisfaction avec l'activité professionnelle
 Satisfaction avec l'employeur-euse/entreprise
 Position professionnelle
 Sécurité de l'emploi (permanent/à durée déterminée)
 Modèle d'horaire de travail
 Convention fixant les pauses au MO et HO
 Saisie des pauses au MO et HO
 Temps de travail par semaine en H
 Flexibilité locale du travail (Verteilung AZ)
 Satisfaction avec le poste de travail au Main Office
 Nature du poste de travail Main Office
 Équipement & utilisation poste de travail / zones au Main Office

Charge de travail en Main Office

Travail individuel concentré / travail avec échange intensif (ration)
 Demande de concentration
 Intermittences du travail
 Pression de temps
 Travail émotionnel
 Marge de manœuvre
 Étroitesse de la coopération
 Les facteurs environnementaux au sein du Main Office
 Demandes physiques
 Autorégulation (compétence) / auto-motivation
 Activation de la volonté / Initiative
 Activation de la volonté / Concrétiser ses intentions
 Effort-Reward-Imbalance gamme courte
 Présence obligatoire au Main Office

Manipulation assurée vis-à-vis de la technique

Profil de travail en Home Office, conditions cadres, utilisation des TIC

Satisfaction avec le poste de travail en Home Office

Jour(s) de semaine en HO (lu – di)

Moments de la journée en HO (blocs)

Possibilités de compensation du temps de travail

Surtaxe pour surcroît de travail

Motif pour travailler le week-end

Motif pour travailler la nuit

Espace en Home Office

Fréquence des pauses en HO

Activités & endroits de pauses en HO

TIC équipement en HO

TIC fréquence d'utilisation en HO

Problèmes avec utilisation du TIC en HO

Avec qui communication TIC en HO

Face-to-Face intervalle collègues de travail

Face-to-Face intervalle supérieur hiérarchique

Face-to-Face intervalle collaborateurs

Connectedness / jugement d'affinité en Home Office avec collègues de travail

Connectedness / jugement d'affinité en Home Office avec supérieur hiérarchique

Connectedness / jugement d'affinité en Home Office avec collaborateurs

Connectedness / jugement d'affinité en Home Office avec clients

Home Office & guidage

Assistance de l'employeur-euse en cas d'infrastructure du HO

Assistance au moyen du supérieur-e pendant le travail en HO

Règlement HO

Règles HO

Connaissance intime dans l'équipe concernant HO

Jugement par le supérieur hiérarchique comment il peut soutenir ses collaborateurs en HO

Exigence nouvelle grâce à travailler en HO vers collaborateurs et supérieurs hiérarchique

Life-Domain-Balance

Situation générale Work-Domain-Balance

Jugement Boundary-Typ

Boundary tactiques individuelle (question ouverte)

Avantages et désavantages du HO

Bénéfices & désavantages du HO

Autres bénéfices & désavantages du HO (question ouverte)

Bilan HO

Intention d'exploitation du HO au futur

Santé psychique et physique

Santé

Bien-être psychologique

Vitalité

Qualité du sommeil

Présentéisme

Variables sociographiques des participant-e-s de l'étude

Sexe

Âge

Niveau culturel

Domicile: pays

Zone résidentielle: ville / agglomération / campagne

Surface habitable en m2

Budgéter du bureau

Standard Minergie du domicile

Espaces extérieurs près du logement

Taille du ménage

Animaux domestiques

Qui est membre du ménage

Satisfaction avec le logement

Satisfaction avec les environs du logement

Annotations sur le questionnaire (question ouverte)

Fenêtre de conclusion